



Ada Cortes i Vicente, Josep Guitart i Duran

## La Arqueología de la casa romana en Cataluña<sup>1</sup>

### Introducción

El presente artículo es fruto del estudio desarrollado para una tesis doctoral en curso, donde se han revisado y analizado los restos arquitectónicos de las casas de época romana en contexto urbano, dentro del territorio de la actual Cataluña. Este proyecto parte de la necesidad de mejorar el conocimiento actual sobre los modelos y las tipologías arquitectónicas que se adoptaron a partir de la presencia romana en los últimos años del siglo III a.C. Hasta la actualidad no se había desarrollado un estudio que se propusiera reseñar todos los restos de arquitectura doméstica documentados, con el propósito de poder ofrecer una visión de conjunto. Recogemos aquí algunas de las observaciones que este trabajo nos permite ya avanzar.

### La introducción de los modelos itálicos

Uno de los yacimientos más interesantes para analizar sus modelos de unidades domésticas es la "Neapolis" de Empúries, la antigua *Emporion*, que representa un caso singular dentro de la geografía hispánica: un asentamiento de origen griego que acabó englobado en un *municipium* que tenemos bien documentado por la numismática y la epigrafía a partir de la época de Augusto (fig. 1). Pero ya desde el siglo II a.C. el contacto con los romanos le había proporcionado

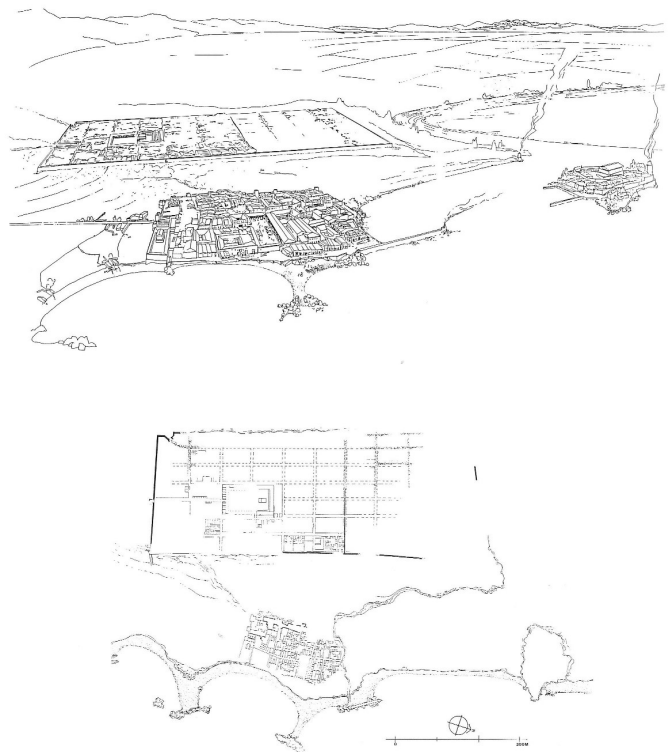


Fig. 1 - Ciudad de Ampurias (MAR/RUIZ DE ARBULO 1993, 204).

<sup>1</sup> Este trabajo ha tenido el soporte del Ministerio de Educación y Ciencia (proyecto HUM2006-06886).

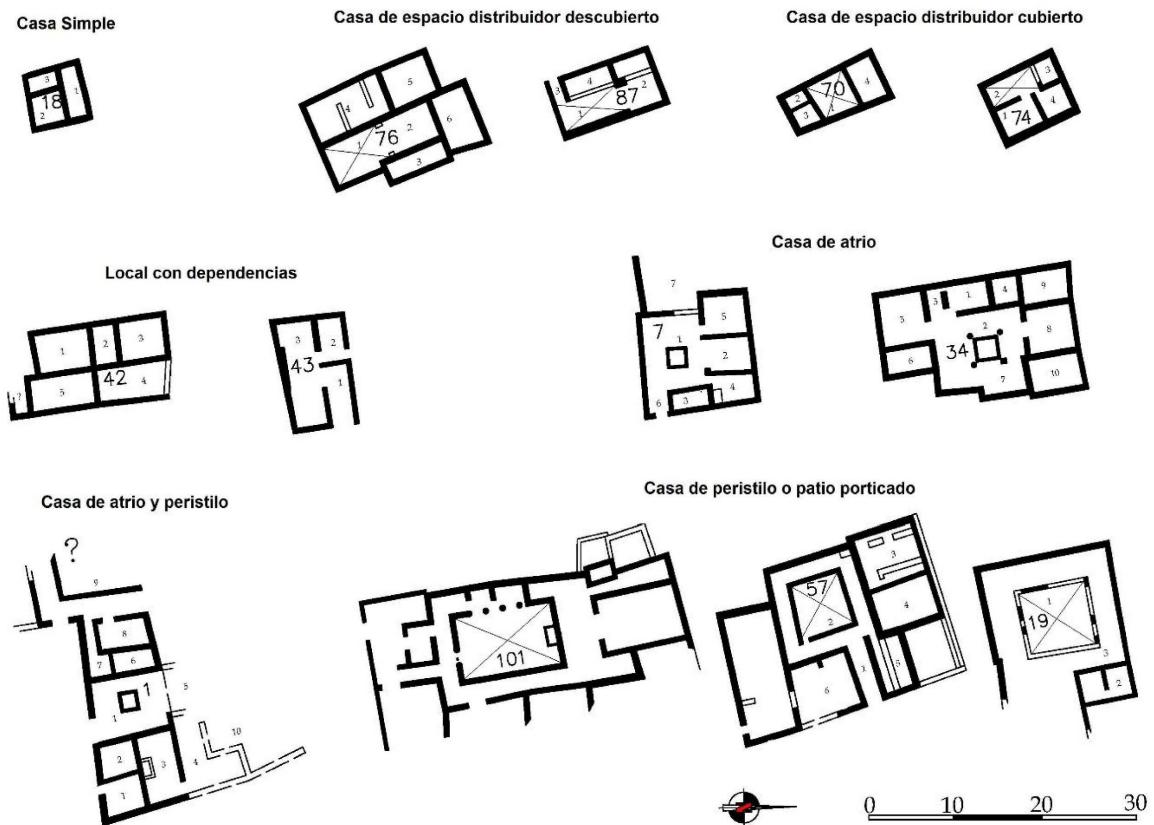


Fig. 2 - Tipologías de las casas de la *Neapolis*.

un flujo de influencias culturales y arquitectónicas itálicas<sup>2</sup>, que se verían incrementadas a partir del inicio del siglo I a.C. con la fundación de la ciudad romana que se estableció junto a ella.

Antes de adentrarnos en la arquitectura doméstica de la “*Neapolis*” debe tenerse en cuenta que los restos arqueológicos que podemos analizar en ella son los descubiertos en la excavación del primer tercio del siglo XX, y corresponden a la última gran fase urbanística de la ciudad que se extiende desde el siglo II a.C. hasta la época altoimperial. Sin nuevas excavaciones realizadas con metodología actual no nos es posible precisar por hoy como querríamos la cronología de cada uno de sus componentes. Sin embargo, y a pesar de ello, este núcleo originariamente griego de *Empúries* nos permite observar los primeros esquemas de influencia itálica aplicados a su arquitectura doméstica.

Correspondiendo a este amplio periodo urbanístico que se inicia en el siglo II a.C., en *Emporion* se identifican casas simples sin un espacio central o distribuidor, casas desarrolladas alrededor de un local comercial o artesanal, y también casas con una área central de distribución (este tipo con un mayor número de ejemplares). El espacio central distribuidor de estas casas de la “*Neapolis*” se puede encontrar con más o menos relevancia, cubierto o descubierto. Este espacio se suele caracterizar por ser más amplio que el resto, o simplemente por ser un paso entre las distintas estancias. En dos ocasiones, el área distribuidora se concreta en forma de corredor. Finalmente, en la “*Neapolis*” también se localizan casas de atrio, casas de peristilo o patio porticado, y un único caso de casa de atrio y peristilo (fig. 2).

<sup>2</sup> Tal y como se puede observar en la planta de los templos, con paralelos arquitectónicos en la ciudad de *Fregellae*: SANMARTÍ ET AL. 1990, 141–142, o con el esquema itálico utilizado en las termas de la ‘basílica’: PAULÍ, VIVÓ 1993, 109–111.

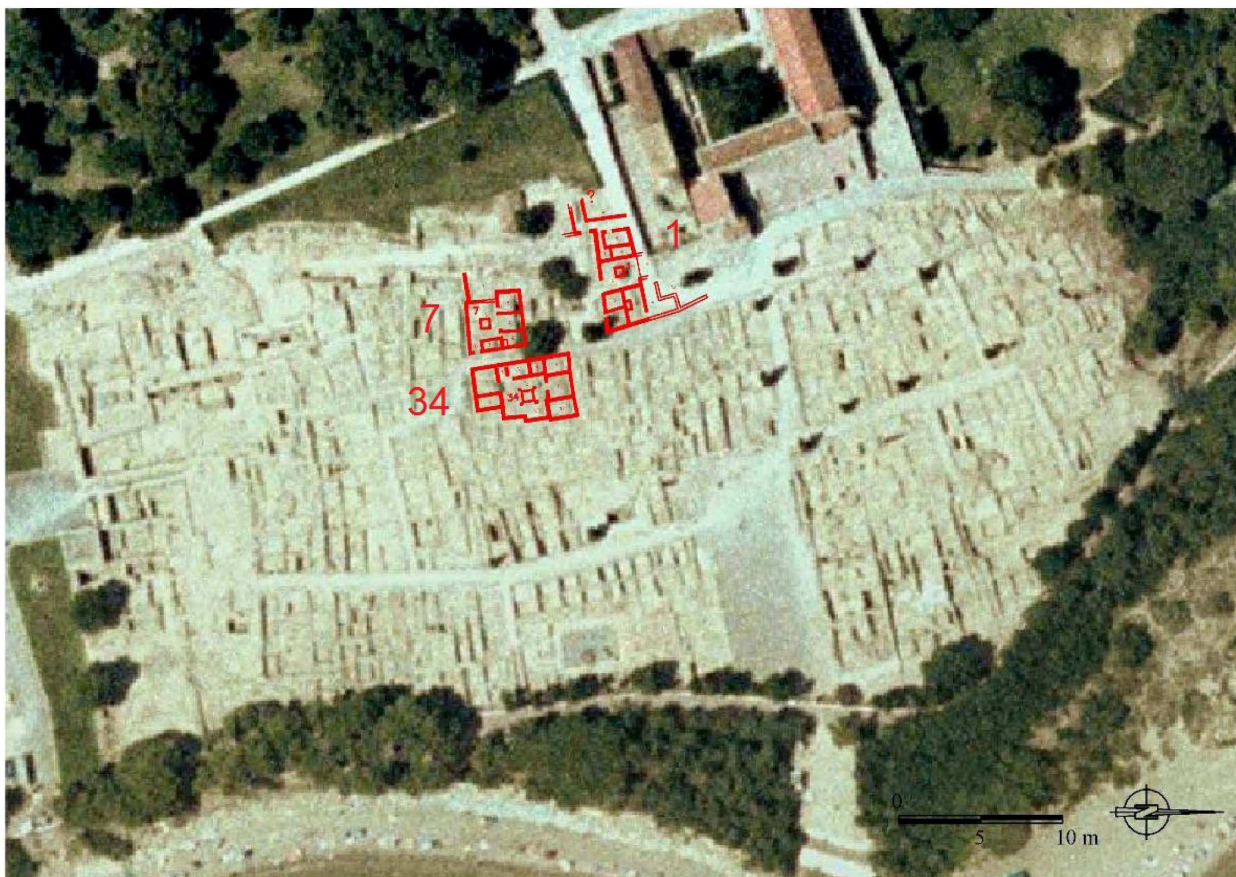


Fig. 3 - Situación de las casas de la *Neapolis* descritas en el artículo (base de la imagen de Institut Cartogràfic de Catalunya).

Así pues en las casas excavadas en la “Neapolis” de Empúries, junto a la introducción de esquemas itálicos, aún se detecta la supervivencia del componente griego, no sólo con sus tradiciones fosilizadas en las salas de banquetes con inscripciones griegas, sino también con la adaptación de modelos domésticos itálicos (fig. 3). Uno de los ejemplos más evidentes se encuentra en la casa 34, la *domus* del atrio tetrástilo (fig. 4). Esta casa se podría definir como una casa de peristilo de concepción griega, pero con la particularidad de tener un atrio en lugar de peristilo. La casa se desarrolla alrededor de un atrio tetrástilo, sin ejes de simetría y con una entrada lateral. El atrio se sitúa en una posición de centralidad, permitiendo que el resto de estancias se organicen a su alrededor. El mismo fenómeno lo tenemos también documentado en algunas ciudades de Grecia en época romana, como en *Patrasso*<sup>3</sup> (fig. 5). Y lo mismo podemos observar en *Paestum*, una

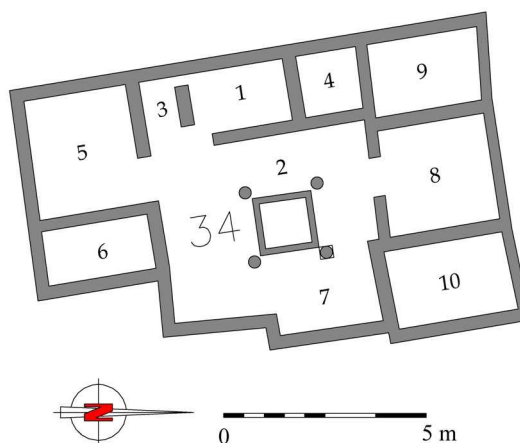


Fig. 4 - Planta de la casa 34 de la *Neapolis*.

<sup>3</sup> BONINI 2006, 56–59. Según este autor, el esquema doméstico es la consecuencia de un modelo híbrido que se podría definir como un patio tetrastilo.

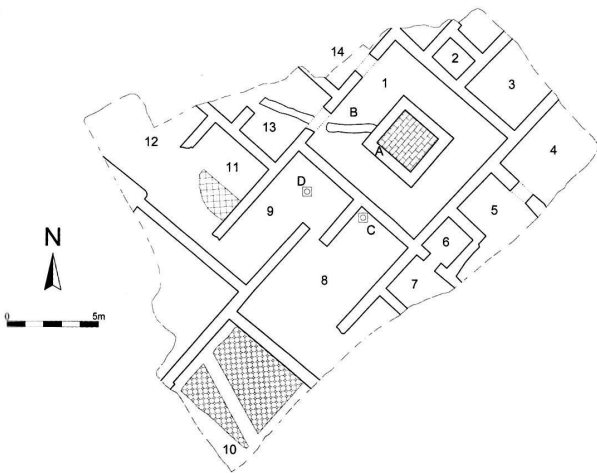


Fig. 5 - Planta de la casa de *Patrasso* (BONINI 2006, 447).



Fig. 6 - Casa de *Paestum* (Foto autor).



Fig. 7a - Casa 7 de la *Neapolis* (Foto autor).

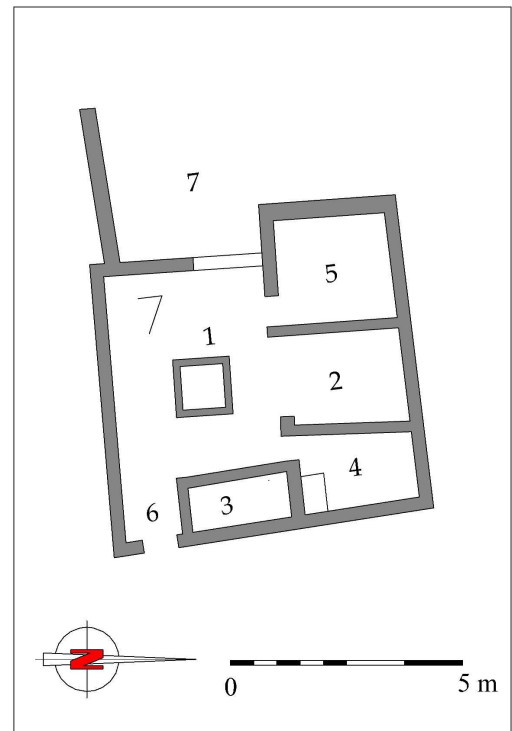


Fig. 7b - Planta de la casa 7 de la *Neapolis*.

ciudad de origen griego con una posterior romanización, como en Empúries y *Patrasso*, con un ejemplo similar: un patio de cuatro columnas con la misma problemática situado en el centro de la casa C de la insula In (n. 2)<sup>4</sup> (fig. 6).

Con todo, como se ha comentado, en *Emporion* se pueden encontrar ejemplos como la casa 7 o la casa 1, o “*domus* de las inscripciones”, con una clara concepción itálica del espacio doméstico. Estas casas de atrio buscan la axialidad y la simetría características de una casa de atrio típicamente itálica (figg. 7a, 7b y 8).

Además de la sincretización de modelos griegos e itálicos, en el asentamiento griego también es posible encontrar entre sus restos algún elemento de influencia ibérica, e incluso púnica<sup>5</sup>. No debemos

<sup>4</sup> LEMAIRE ET AL. 2000, 160.

<sup>5</sup> La influencia cultural de origen púnico en la arquitectura doméstica de *Emporion* se ha observado únicamente en un elemento, la forma de la cisterna que utilizaban gran parte de los ciudadanos de la polis griega para la recolección de agua. El contacto de Empúries con el mundo púnico se efectuó a través de las rutas comerciales del sur de la península, sobretudo a partir del siglo IV. El gran número de cisternas que se localizan en las casas de la “*Neapolis*” tienen una planta de forma elíptica, paredes verticales y cubierta

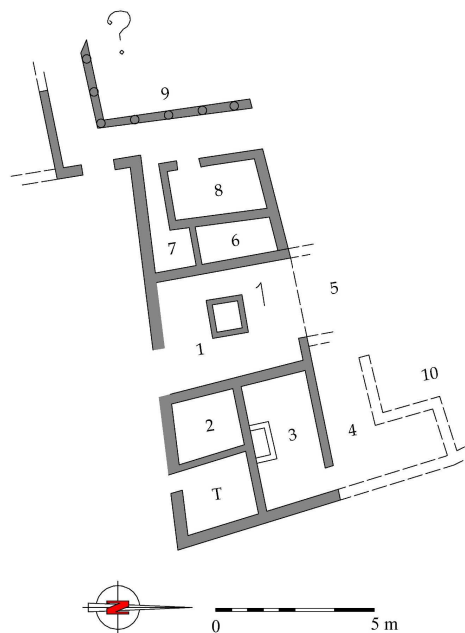


Fig. 8 - Planta de la casa 1 de la *Neapolis*.

de las habitaciones excavadas. Entre estos primeros restos, se ha podido documentar una casa en la c/ Gobernador González nº7<sup>6</sup>, fechada en el último cuarto del siglo II a. C. Esta casa contaba con un espacio distribuidor descubierto en su interior, quizás un patio o un *atrium* 'displuviado' o sin *compluvium* (fig. 10). Aunque no disponemos de la totalidad de la planta de la casa para poder observar si existe axialidad o ejes de simetría en esta estructura doméstica, la aparición de un espacio distribuidor descubierto en su interior muestra una concepción bien distinta a la de las casas de tradición indígena propias del poblado ibérico anterior a la fundación roma-

olvidar que la "Neapolis" de época imperial es el resultado de una larga historia, con multitud de influencias, y con una amplia diversidad de tradiciones culturales (griegas, ibéricas, itálicas...). Toda esta riqueza de elementos se desarrolló en un espacio limitado por unas dimensiones concretas y fue fruto de una larga trayectoria urbanística y de una evolución arquitectónica que debió adaptarse a un tejido urbano preexistente.

Después de la excepcionalidad que representa la "Neapolis" ampuritana, pasemos a analizar la primera ciudad romana formada en territorio catalán, la ciudad que más tarde se convertiría en la monumental *Tarraco* (fig. 9). Las primeras casas romanas documentadas en esta ciudad están datadas en la segunda mitad del siglo II a. C. Los restos documentados son muy parciales, pero muestran características que permiten observar una concepción itálica

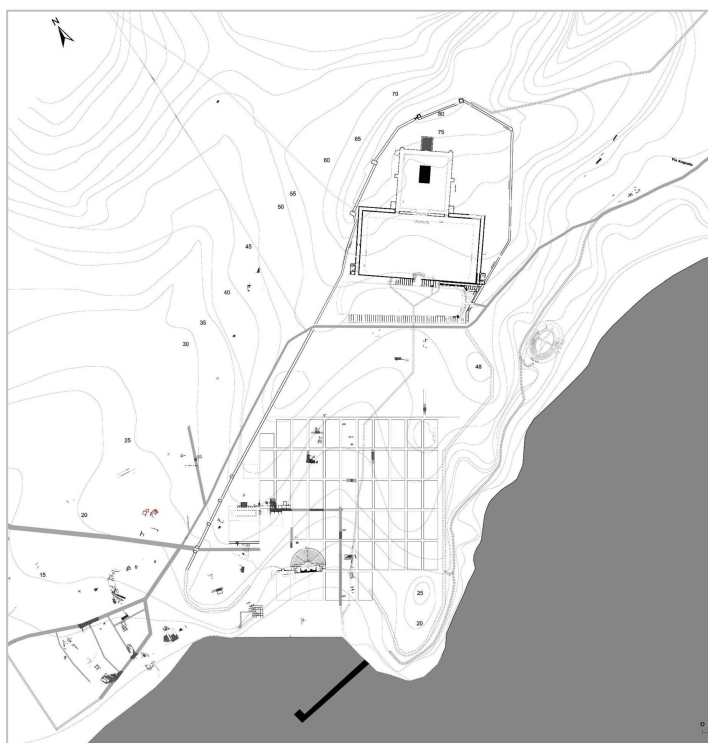


Fig. 9 - Planta de la ciudad de *Tarraco* (MACIAS ET AL. 2007).

plana. Parece que hay una aceptación general de los investigadores en relacionar esta tipología de las cisternas con un origen púnico, debido principalmente a la localización de este tipo de estructuras en ciudades bajo influencia púnica: BURÉS 1998, 60–62. En Cartago, se observa como mayoritariamente la tipología utilizada para la construcción de las cisternas de las casas es elíptica, al igual que en la "Neapolis": TANG 2005, 165–166. Este tipo de cisterna se construiría con anterioridad a la llegada del mundo romano a la ciudad griega, momento a partir del cual aparecería paulatinamente la cisterna rectangular con cubierta de bóveda.

<sup>6</sup> Esta casa fue interpretada como una casa de atrio porticado: BERMÚDEZ ET AL. 1994, pero según los datos arqueológicos parece desprenderse que el pórtico correspondería a una segunda fase arquitectónica, permitiendo interpretar la primera fase del espacio central como un patio o atrio 'displuviado'.

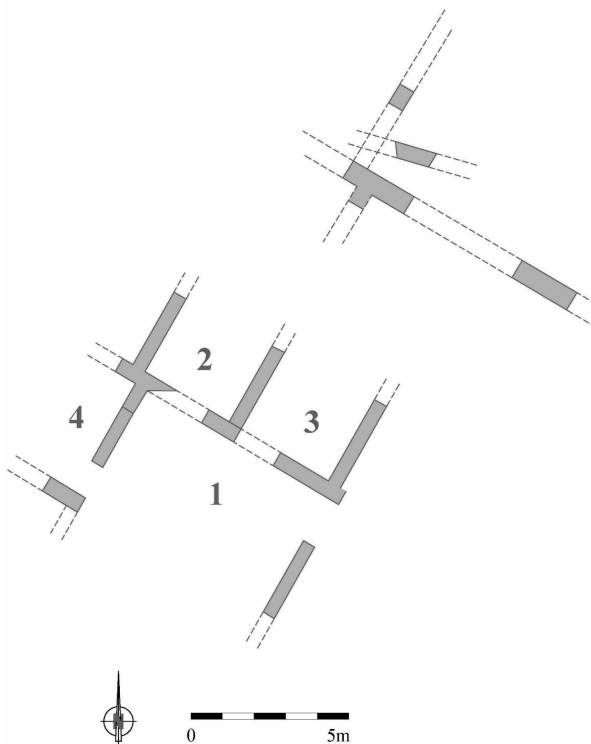


Fig. 10 - Planta de la casa de la c/Gobernador González (modificado de MACIAS ET AL. 2007).



Fig. 11 - Mapa de situación de las ciudades catalanas con restos de arquitectura doméstica.

observan en los otros restos de casas de época tardorrepública localizados en la ciudad.

### **Los modelos domésticos del siglo I a.C.**

En los primeros años del siglo I a. C. el paisaje urbano del territorio e la actual Cataluña cambió notablemente con la fundación de nuevas ciudades. En la costa se fundaron ciudades como *Iluro* (Mataró) y *Baetulo* (Badalona), así como la nueva ciudad romana junto a la antigua *Emporion*. Al mismo tiempo se consolidó la presencia romana en el interior, con la fundación de *Ilesso* (Guissona), *Aeso* (Isona) y la potenciación del antiguo núcleo ilergeta de *Ilerda* (Lérida) (fig. 11).

A pesar de los pocos restos documentados, estas ciudades ofrecen un conjunto muy interesante de estructuras domésticas. Una de las ciudades que aporta mejores ejemplos es la nueva ciudad romana de Empúries, donde la arqueología ha podido documentar las plantas completas de algunas casas. Las mejor conservadas y más conocidas se sitúan junto a la muralla oriental del recinto urbano (fig. 12). Son restos de casas que tuvieron una evolución arquitectónica que modificó considerablemente su aspecto inicial. Sin embargo, y a pesar de no disponer de un estudio estratigráfico, a través del análisis de sus diferentes

<sup>7</sup> Las casas del asentamiento prerromano que han podido ser estudiadas, muestran una estructura rectangular formando una sola estancia, y ocasionalmente con una división interna. Son habitaciones formadas con muros de piedras irregulares dispuestas en hileras en seco. En muchas de ellas se ha documentado un hogar. Quizás uno de los datos más interesantes de este período es el descubrimiento de agujeros de poste delante de las estancias, que estarían indicando un posible porche en la calle como continuación de la casa: ADSERIAS ET AL. 1993, 218. El descubrimiento de un barrio de casas ibéricas del siglo II a.C. situadas en la zona del puerto y apartadas del núcleo ibérico muestran igualmente estructuras domésticas similares: BEA 2008, 163–168.



Fig. 12 - Situación de las *domus* de la ciudad romana de Ampurias (base de la imagen de Institut Cartogràfic de Catalunya).

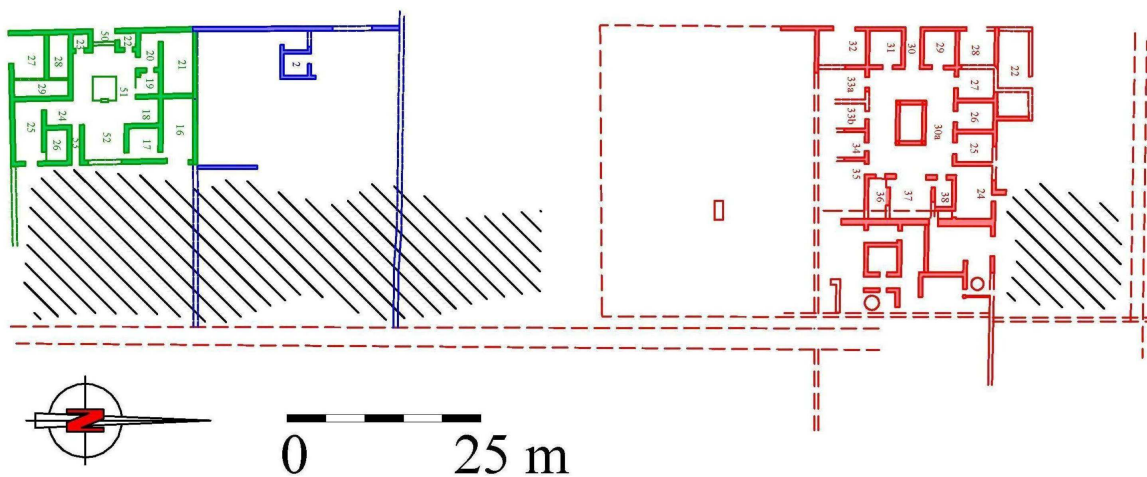


Fig. 13 - Planta de la primera fase de las casas de la ciudad romana de Ampurias (Casa 1, en rojo; Casa 2A, en azul y Casa 2B en verde).

etapas constructivas se puede llegar a visualizar la fisonomía de este extremo de la ciudad en época tardorrepública<sup>8</sup> (fig. 13). Así, sin duda las casas de estas ínsulas corresponderían inicialmente al modelo

<sup>8</sup> Una buena primera hipótesis es la realizada por MAR, RUIZ DE ARBULO 1993, 239–240.



Fig. 14 - Casa nº1 o casa Villanueva de Ampurias (Foto autor).

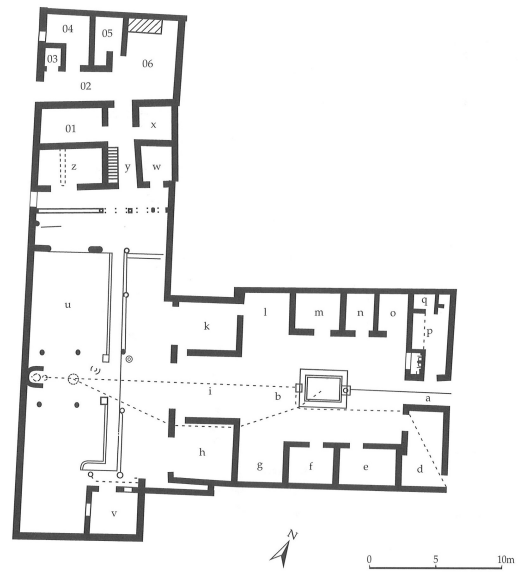


Fig. 15a - Planta de la casa VI 15, 5 de Pompeya (ALLISON 2004, 215).

de casa de atrio, como puede observarse en la primera fase de la casa nº 1 o casa Villanueva, y en la casa nº 2B. A pesar de haber sido concebidas con una axialidad y simetría destacables, y de tener un *impluvium* cada una, únicamente la casa nº 1 se caracterizaba por tener el esquema del cabezal del atrio tripartito<sup>9</sup>. La diferencia más remarcable entre las dos unidades domésticas se encuentra en la presencia de *alae* en la casa nº 2B, hecho que no sucede en la casa nº 1. Si no fuera por la ausencia de estas estancias en la casa nº 1 (fig. 14), se podría considerar como un calco de las primeras fases de las destacadas casas pompeyanas del *Chirurgo* y de *Sallustius*. Igualmente, se pueden encontrar muchos otros paralelos pompeyanos para las casas nº 1 y nº 2B, como la casa VI 15, 5, la Casa *di Giuseppe II*, y la casa de *Ganimede* (figg. 15a, 15b). Este traspaso de modelos se produce gracias a la fundación *ex novo* de la ciudad que permite edificar sin la influencia de condicionantes urbanísticos anteriores, así como por el origen colonial de su población. Seguramente en su

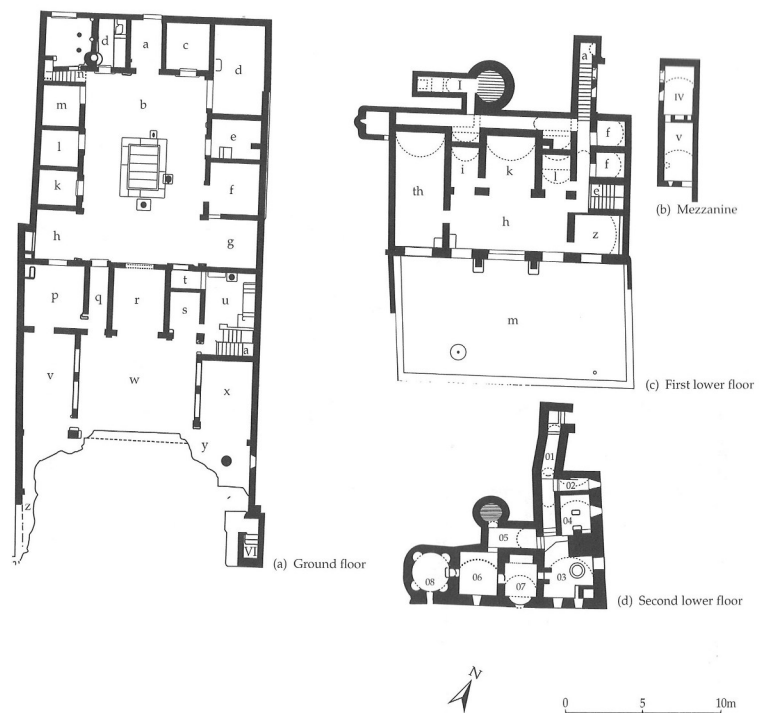


Fig. 15b - Planta de la casa de *Giuseppe II* de Pompeya (ALLISON 2004, 221).

<sup>9</sup> SANTOS 1991, 22-26.



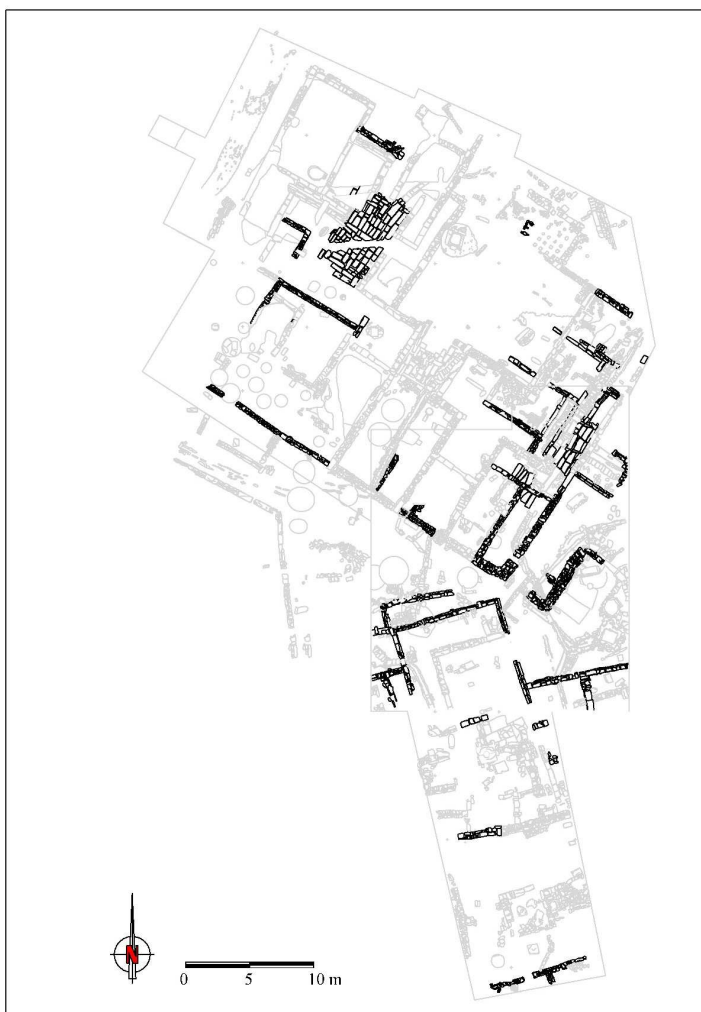


Fig. 16 - Planta de los restos arqueológicos pertenecientes a las casas republicanas de la ciudad de Ilesso (Guissona, La Segarra).



Fig. 17 - Evolución en cuatro fases del conjunto de domus de Ampurias (Casa 1, en rojo; Casa 2A, en azul y Casa 2B, en verde).

inicio algunas casas disfrutarían de la existencia de un *hortus* en su parte posterior. A lo largo del siglo I a.C. y durante el siglo I d.C., casas como la nº1 o Villanueva, y la casa nº 2B, tuvieron un proceso de helenización, siguiendo una evolución arquitectónica similar a las casas de las ciudades del Vesubio. Las dos casas experimentarán un importante crecimiento, apropiándose de parte del terreno perteneciente a las parcelas vecinas. La primera ampliación consistirá en la construcción de grandes peristilos y nuevas estancias correspondientes a este nuevo espacio. Tanto la casa nº 1 como la nº 2B gozarán de estancias aptas para ofrecer grandes banquetes entre sus iguales y diversas salas de representación.

Un modelo significativamente diverso al documentado en Empúries se encuentra en las casas tardorepublicanas de Ilesso. Estas casas situadas en el barrio septentrional de la ciudad muestran un esquema simple de dos o tres estancias sin un patio distribuidor interior. En cambio, un elemento destacable de estas modestas casas se localiza en la existencia de un sistema de abastecimiento de agua corriente. Este elemento de comodidad no aparece documentado en el territorio estudiado en ningún otro ejemplo doméstico ni anterior ni contemporáneo (fig. 16).



Fig. 18 - Casa 2B de Ampurias (Foto autor).

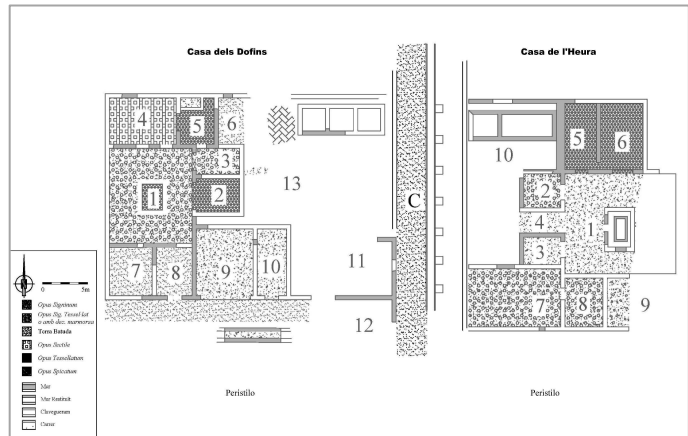


Fig. 19 - Planta de les cases de la c/ Lladó de *Baetulo* (modificado de COMAS/JUAN 2002, 451).

### **La arquitectura doméstica de cambio de era y altoimperial**

Como se ha comentado anteriormente, las casas nº 1 y nº 2B de Empúries muestran en su evolución un importante crecimiento de su superficie con la construcción de diversos peristilos y nuevos grupos de estancias. A pesar de que este proceso empieza en época tardorrepública, no será hasta el siglo I d.C. cuando estas unidades domésticas llegaron a su máximo desarrollo (fig. 17).

Es muy interesante observar la adopción del esquema axial de la casa nº 2B cuando se construye el primer peristilo, seguramente hacia el cambio de Era. El *tablinum* se abre al nuevo peristilo por su lado oriental, prolongando la axialidad de *fauces-impluvium-tablinum* del sector del atrio, con el peristilo y la sala de representación nº 40. El ámbito de la prolongación no sólo afecta a la axialidad, sino también a la zona pública de la casa (fig. 18). Una importante diferenciación en esta segunda fase de las *domus* ampuritanas, radica en que, mientras en la casa nº 1 se puede observar la separación entre el sector del atrio y el del peristilo como muestra del mantenimiento de limitación entre zona pública y privada, en la casa nº 2B la apertura del *tablinum* concede a la zona del peristilo la categoría de espacio público, desplazando la zona privada de *otium* al extremo más oriental.

Las casas de atrio y peristilo documentadas en la Empúries romana no son las únicas descubiertas en Cataluña. Otros ejemplos de estas tipologías se encuentran en *Baetulo*, en las dos casas descubiertas de la calle Lladó de Badalona, la "casa de los delfines" y la "casa de la hiedra" (fig. 19). La construcción de estas casas se data en un momento más avanzado que las primeras fases de las casas ampuritanas, seguramente hacia el cambio de Era<sup>10</sup>. A diferencia de los ejemplos ampuritanos, las casas de *Baetulo* construyen el sector del atrio al mismo tiempo que el sector del peristilo, adoptando ya en su concepción inicial el modelo de casa de atrio y peristilo. Son dos *domus* situadas a ambos lados del *cardo maximus* de la ciudad y construidas siguiendo un esquema muy similar. En las dos casas el peristilo se desarrolla transversalmente respecto al atrio, con salas de representación abiertas al *viridarium*. El atrio de la "domus de los delfines" posiblemente sea toscano, mientras que la "domus de la hiedra" se levanta alrededor de un atrio tetrastilo. Lamentablemente, los restos arqueológicos documentados no permiten observar la totalidad de la planta y la conexión exacta entre los dos sectores. A pesar de todo, la opción de diseñar desde el inicio una casa con atrio y peristilo debe relacionarse con la voluntad de establecer una mayor

<sup>10</sup> En el último estudio realizado por CANTARELLAS 2006, la revisión de los materiales y de la estratigrafía rectifica la cronología tradicional sobre la construcción y amortización de la casa. Anteriormente se databa el origen de la casa hacia la primera mitad del siglo I a.C. y su abandono a finales de siglo II d.C.

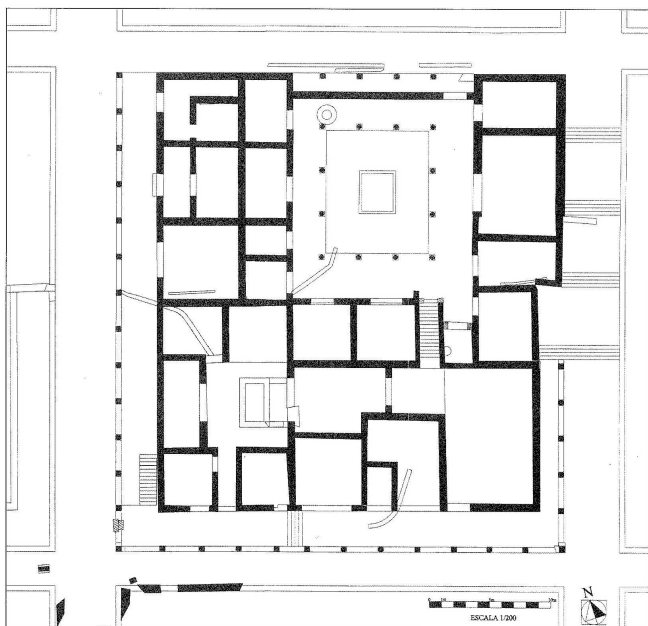


Fig. 20 - Planta de la casa des Carvalheiras, Bracara Augusta (MARTINS 2004, 167).

diferenciación de funciones para cada sector, así como permitir una relación más fluida entre sectores, a diferencia de las casas construidas en diversas fases. Las dos *domus* siguen el modelo pompeyano evolucionado, hecho que permitía la construcción de los sectores del atrio y del peristilo con una mejor conjunción. En la península ibérica se puede observar algún otro ejemplo de esta interesante planificación. La “casa das Carvalheiras” de Bracara Augusta (fig. 20), corresponde también a una *domus* construida directamente como una casa de atrio y peristilo<sup>11</sup>, aunque de una cronología más avanzada, concretamente de época flavia. La “casa du Clos de la Lombarda” de Narbona<sup>12</sup> (fig. 21) es otro de los ejemplos de construcción conjunta datada, igual que las casas de Baetulo, en época de Augusto.

Estas dos casas de Baetulo son, con las *domus* ampuritanas, los ejemplos más claros de casas de atrio y peristilo que se han localizado en Cataluña. En las otras ciudades se han documentado atrios, como en la casa de la c/ Roger de Llúria 19-21 de Tarraco, o peristilos o patios porticados como en la casa de la plaza Gran de Iluro. Lamentablemente al no disponer para estas casas de

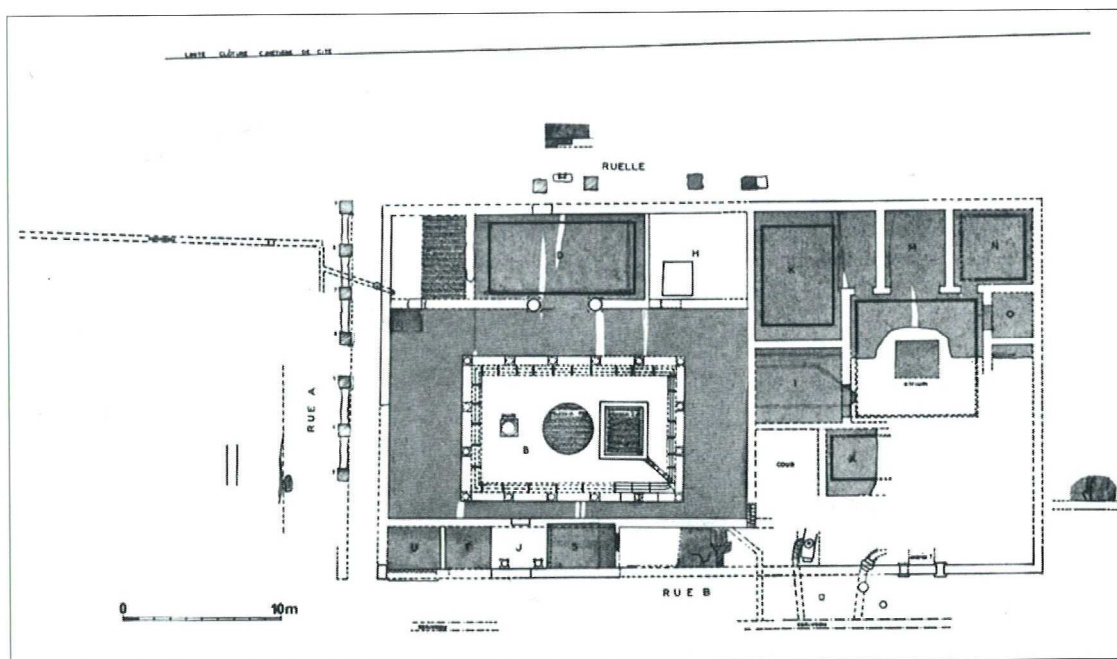


Fig. 21 - Planta de la casa de la Clos de la Lombarda (GROS 2006, 151).

<sup>11</sup> MARTINS 2004, 164–168.

<sup>12</sup> SABRIÉ ET AL. 1996, 166–167.

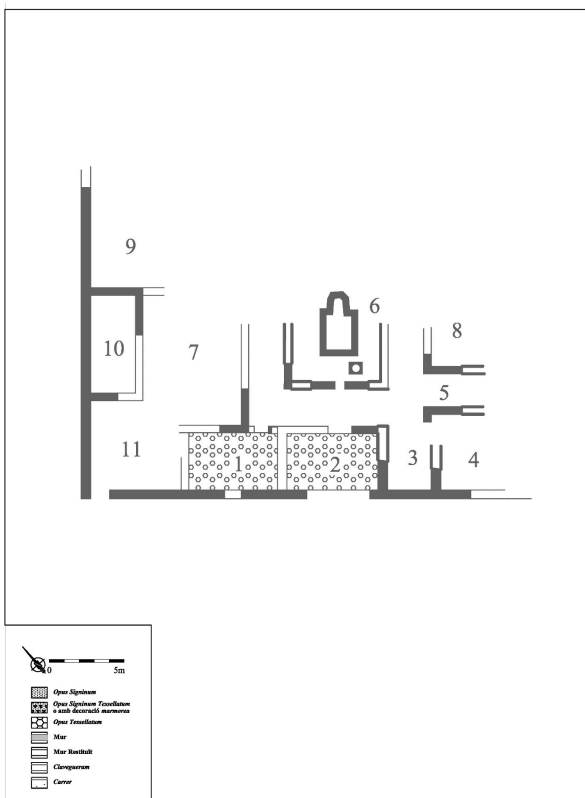


Fig. 22 - Planta de la casa de la plaza de Sant Miquel de Barcelona (Modificado de RAYA DE CÁRDENAS, MIRÓ 1994, 349).

encuentra condicionada por el urbanismo ni por las estructuras domésticas anteriores. Es por este motivo que toma importancia la constatación que entre las casas documentadas en *Barcino* solo encontramos el modelo de casa de peristilo o de patio porticado como áreas de circulación y distribución. Este hecho puede inducirnos a unas conclusiones interesantes, a pesar de su valor relativo debido a la fragmentación de los datos y a los pocos ejemplos de estructuras domésticas recuperados por la arqueología en esta ciudad. De las cuatro únicas casas excavadas, y solo parcialmente, dos presentan este tipo de área, mientras que desconocemos las áreas de circulación de las otras dos. Además, debido a que no tenemos completas las plantas, tampoco puede descartarse para las dos casas con peristilo o patio porticado la existencia de otras áreas de circulación, La *domus* de la plaza St. Miquel (fig. 22), construida en época de Augusto, corresponde a la tipología de casa de patio porticado. La parte conocida de la *domus* muestra una disposición axial, tal y como sucede en muchas casas de peristilo o patio porticado altoimperiales en otros puntos del Imperio<sup>13</sup>. La casa muestra un gran vestíbulo con acceso al patio porticado al que se abren diferentes estancias. Lamentablemente no se ha conservado la parte septentrional de la casa, donde se habría podido situar la sala principal probablemente alineada en posición axial respecto al vestíbulo.

A partir del siglo II d.C. el número de casas con un área identificada como peristilo o patio porticado aumenta. Este incremento se documenta a partir de la construcción de nuevos edificios alrededor de estos espacios de distribución o bien a través de la transformación de antiguos espacios de distribución descubiertos (patios) en peristilos. La transformación de patios en peristilos se puede observar en la casa

la totalidad de las plantas, es imposible determinar por el momento si éstas corresponden a una tipología de casa de patio porticado o de casa de peristilo, o bien de casa de atrio y peristilo. Con los datos recopilados hasta la actualidad puede establecerse que la tipología de área de circulación más localizado en las ciudades catalanas es el peristilo o patio porticado, con un número de ejemplos mucho mayor que los atrios sobretodo a partir del siglo I d.C. Si bien es posible que este resultado sea en cierta forma aleatorio, los ejemplos documentados por la arqueología hasta hoy parecen indicar que el modelo doméstico desarrollado con mayor intensidad en nuestras ciudades fue el ubicado alrededor de un peristilo o patio porticado, y no el modelo de atrio y peristilo.

Las casas con atrio se ubican en las ciudades con la cronología más antigua, mientras que en ciudades de cronología más reciente, como *Barcino*, no se ha documentado ningún ejemplo de casa de atrio o de atrio y peristilo.

La colonia augustea de *Barcino*, que fue la última fundación urbana llevada a cabo por los romanos en este territorio, completa el número total de nuestras ciudades con restos de arquitectura doméstica documentada con suficiente entidad para ser analizada (fig. 11). La arquitectura doméstica de *Barcino* es ya una arquitectura altoimperial que no se

<sup>13</sup> MEYER 1999.

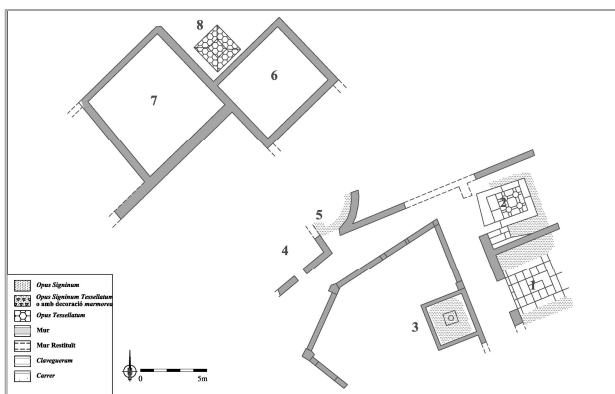


Fig. 23 - Planta de la casa de la c/Alguer nº9 de Tarragona (Modificado de MACÍAS, PUCHE 1997).



Fig. 24 - Vista general de la excavación de la "casa señorial" de Ilesso (Guissona).

de la c/ Alguer nº9 de *Tarraco*<sup>14</sup> (fig. 23), o en la "casa señorial" de *Ilesso*<sup>15</sup> (Guissona) (figg. 24 y 25), claros ejemplos de casas que durante este siglo construyen pórticos en sus patios distribuidores y embellecen el interior de los *viridaria*.

Durante el siglo III d.C. no se constatan nuevas construcciones domésticas en nuestras ciudades. Se observa una pervivencia de algunas casas del siglo anterior, así como la amortización de otras o la reutilización de los espacios como unidades domésticas más sencillas. No será hasta época bajoimperial cuando se puedan observar nuevas construcciones de lujosas *domus* en ejemplos documentados en ciudades como *Tarraco* y *Barcino*.

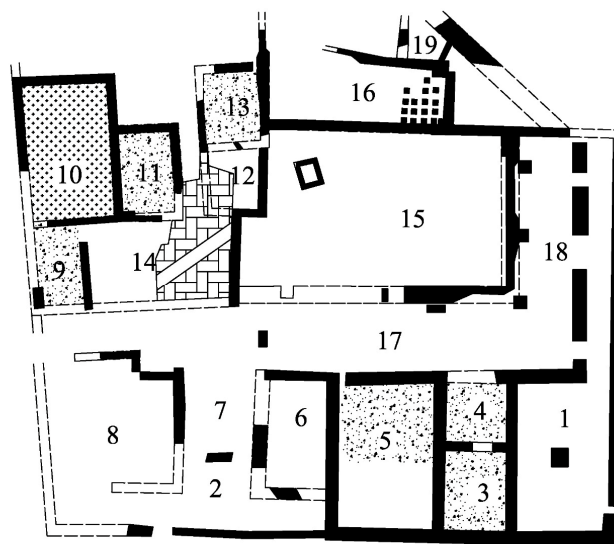


Fig. 25 - Planta de la última fase de la "casa señorial" de Ilesso (Guissona).

### Conclusiones

La adopción del modelo de casa de atrio nos ofrece en el territorio de la actual Cataluña uno de los mejores indicios de la influencia romana a partir del siglo II a.C., aunque como se constata bien en la "Neapolis" de Empúries esta influencia conviva con otras tradiciones culturales. Tal como ha sido advertido por diversos investigadores, la *Hispania Citerior* es una de las provincias con más difusión de este tipo de casa<sup>16</sup>, seguramente debido a su precoz romanización. La revisión y estudio de las casas documentadas en nuestro territorio corrobora claramente esta apreciación.

Como hemos visto, se han localizado ejemplos de casas de atrio o casas de atrio y peristilo en ciudades como Empúries (tanto en la "Neapolis" como en la ciudad romana), en *Baetulo* y en *Tarraco*. Las

<sup>14</sup> Ver MACÍAS, PUCHE 1997.

<sup>15</sup> CORTÉS 2004.

<sup>16</sup> FERNÁNDEZ 2001; BELTRÁN 2003.

casas de atrio conservadas muestran ejemplos canónicos de este tipo de modelo, como en las primeras fases de las casas de la ciudad romana de Empúries o en los sectores del atrio de las casas de *Baetulo*. Pero también se han podido observar ejemplos muy interesantes en la “Neapolis” ampuritana de casas de atrio que se adaptan a las características históricas de la ciudad, a su desarrollo urbanístico y a las capacidades económicas del propietario.

Donde no se han documentado casas de atrio, ni casas de atrio y peristilo es en las ciudades del interior de Cataluña como *Ilesso*, *Aeso* e *Ilerda*. Este fenómeno, debido quizás a la parcialidad de los restos documentados, puede tener también una justificación en relación con el tipo de población que se asentó en estas ciudades, seguramente de origen mayoritariamente autóctono, y es muy probable que en el inicio de estas ciudades aún prevaleciesen para la construcción doméstica importantes aspectos arquitectónicos de tradición indígena. También es posible que el clima y unas características geográficas distintas a las de la costa, hiciesen menos idónea la casa de atrio para el hábitat de estas ciudades. Lamentablemente, únicamente se conoce un volumen muy reducido de unidades domésticas, sobre todo en las ciudades de *Ilerda* y *Aeso*, y ello impide aun proponer una hipótesis interpretativa del hábitat tardorrepublicano de estas ciudades. En el caso de *Ilesso*, donde se han documentado un cierto número de casas, destaca que si bien el esquema adoptado se nutre posiblemente de la tradición indígena, paralelamente se empiezan ya a utilizar nuevas técnicas hidráulicas sin duda aportadas por el elemento romano.

A partir de la época de Augusto se empiezan a documentar ejemplos de casas de peristilo o patio porticado, sin relación arquitectónica con un atrio. En la “Neapolis” ampuritana algunas casas de peristilo que se han localizado pertenecen seguramente a una cronología más avanzada, pero son casas de origen y de tradición helenísticos. Algunas de las casas que se construyen a partir de época de Augusto en las otras ciudades catalanas como *Iluro*, *Baetulo*, *Tarraco* y *Barcino* responden al modelo desarrollado en época altoimperial. En realidad, exceptuando las casas de la *c/ Lladó* de *Baetulo*, construidas como casas de atrio y peristilo en época de Augusto, y posiblemente una casa de atrio en *Tarraco*<sup>17</sup>, en las ciudades de Cataluña no se documenta la construcción de nuevos atrios a partir de esta cronología. El traspaso del modelo de la casa de atrio o atrio y peristilo al modelo de casa de peristilo o patio porticado, es lento y con un largo período de coexistencia, como se ha podido apreciar en las provincias occidentales<sup>18</sup>. Será a partir del siglo II d.C. cuando la dinámica de construcciones de casas de peristilo o patio porticado continúa y se consolida. Esta misma tendencia queda documentada en el resto de las provincias hispánicas, donde también se observa el desuso del atrio dentro del ámbito doméstico urbano<sup>19</sup>.

Finalmente, en el siglo III d.C. no se documentan novedades en los modelos y las construcciones domésticas de nuestras ciudades. Será necesario esperar hasta el Bajo Imperio para encontrar construcciones de nuevas *domus*.

**Ada Cortes i Vicente**

Institut Català d'Arqueologia Clàssica

E-mail: [acortes@icac.net](mailto:acortes@icac.net)

**Josep Guitart i Duran**

Universitat Autònoma de Barcelona/Institut Català d'Arqueologia Clàssica

E-mail: [josep.guitart@uab.cat](mailto:josep.guitart@uab.cat)

---

<sup>17</sup> Debido a la antigüedad de la excavación, de la que únicamente se conserva la noticia, se desconocen tanto la planta de la casa para poder confirmar la tipología, como su cronología segura: CORTÉS, GABRIEL 1985, 58.

<sup>18</sup> GROS 2006, 148–150.

<sup>19</sup> BELTRÁN 2003, 50.

## Bibliografia

- ADSERIAS M., BURÉS L., MIRÓ M. T., RAMON E., 1993. L'assentament pre-romà de Tarragona. *Revista d'Arqueologia de ponent*, 3. Lleida, 177–223.
- ALLISON P. M., 2004. *Pompeian Households. An Analysis of Material Culture*. Los Angeles.
- BEA D., 2008. El port romà de Tarraco. Aportacions historiogràfiques y noves interpretacions. La intervenció arqueològica als solars de l'U.A. 15 de Tarragona (Tarragonès). *Citerior. Arqueologia y ciències de l'Antiguitat*. Tarragona, 149–185.
- BELTRÁN M., 2003. La casa hispanorromana. Modelos. *Bolskan*, 20. Huesca, 13–66.
- BERMUDEZ A., FLANDES E., PALAU R. PUJANTE P., 1994. Intervencions arqueològiques a l'àrea central intramurs, sector central de la colònia Tarraco. *La ciutat en el món romà*. Actes del XIVè Congrés Internacional d'Arqueologia Clàssica de Tarragona (1993), vol.2. Tarragona, 61–62.
- BONINI P., 2006. *La casa nella Grecia romana. Forme e funzioni dello spazio privato fra I e VI secolo*. Roma.
- BURÉS L., 1998. *Les estructures Hidràuliques a la ciutat antiga: L'exemple d'Empúries*. Barcelona.
- CANTARELLAS V., 2006. *La domus de l'heura, la domus dels dofins i el cardo maximus de Baetulo (Badalona)*. Treball de recerca. Tarragona: Institut Català d'Arqueologia Clàssica.
- COMAS M., JUAN J., 2002. Dues domus amb instal·lacions per a la producció de vi a la ciutat romana de Baetulo. Anàlisis arqueobotàniques i de residus orgànics. *Vivre, produire et échanger: reflets méditerranéens. Mélanges offerts à Bernard Liou. Archéologie et histoire romaine*, 8. Montangac, 451–456.
- CORTES A., 2004. *Estudi estratigràfic d'una Domus alt-imperial al Parc Arqueològic de Guissona*. Treball de recerca. Barcelona. UAB.
- CORTES R., GABRIEL R., 1985. *Tarraco: Recull de dades Arqueològiques*. Barcelona.
- FERNANDEZ P. A., 2001. La casa de atrio en la España Romana. *Actas del I congreso internacional de historia antigua "La península Ibérica hace 2000 años"*. Valladolid, 681–697.
- GROS P., 2006. *L'Architecture romaine, 2. Maisons, palais, villas et tombeaux. Les Manuels d'Art et d'Archéologie Antiques*. Paris.
- LEMAIRE A., ROBERT R., BRAGANTINI I., 2000. Le case. Per lo studio delle case romane di Paestum. *Paestum. Scavi, studi, ricerche. Bilancio di un decennio, 1988-1998*. Paestum, 157–176.
- MACIAS J. M., FIZ I., PIÑOL L. L., MIRÓ M. T., GUITART J., 2007. *Planimetria arqueològica de Tàrraco*. Tarragona.
- MACIAS J. M., PUCHE J., 1997. Noves excavacions a la part baixa de Tarragona. Dades per l'evolució urbanística de la ciutat romana. *Tribuna d'Arqueologia 1995-1996*. Barcelona, 149–163.
- MAR R., RUIZ DE ARBULO J., 1993. *Ampurias romana. Història, arquitectura y arqueología*. Sabadell.
- MARTINS M., 2004. Urbanismo e Arquitectura em *Bracara Augusta*. Balanço dos contributos da Arqueologia Urbana. En J. RUIZ DE ARBULO (ed), *Simulacra Romae. Roma y las capitales provinciales del Occidente Europeo. Estudios Arqueológicos. Reunión celebrada en Tarragona los días 12, 13, 14 de diciembre del 2002*. Tarragona, 149–169.
- MEYER K. E., 1999. Axial Peristyle Houses in the Western Empire. *Journal of Roman Archaeology*, 12. Portsmouth, 101–121.
- PAULI L., VIVO D., 1993. Termes de la "basílica" d'Empúries. *Utilització de l'aigua a les ciutats romanes. Documents D'arqueologia Clàssica*, nº 0. Tarragona, 103–111.
- RAYA DE CARDENAS M., MIRO B., 1994. Una *domus* Augustea en la plaza de Sant Miquel de Barcelona. *La ciutat en el món romà*, Actes del XIVè Congrés Internacional d'Arqueologia Clàssica de Tarragona (1993), 2. Tarragona, 349–350.
- SANMARTÍ E., CASTANYER P., TREMOLEDA J., 1990. Emporion: Un ejemplo de monumentalización precoz en la Hispania republicana. (Los santuarios helenísticos de su sector meridional). En W. TRILLMICH, P. ZANKER (eds), *Stadtbild und Ideologie. Die Monumentalisierung hispanischer Städte zwischen Republik und Kaiserzeit*. Munich, 117–44.

- SANTOS M., 1991. Distribución y evolución de la vivienda urbana tardorrepublicana y altoimperial en Ampurias. *La Casa Urbana Hispanorromana*. Zaragoza, 19–34.
- SABRIE M., SABRIE R., MOULIS D., 1996. Narbonne. *La maison urbaine d'époque romaine en Gaule Narbonnaise et dans les provinces voisines*. Actes du colloque d'Avignon (11-13 novembre 1994). Avignon. 161–174.
- TANG B., 2005. *Delos, Carthage, Ampurias. The Housing of Three Mediterranean Trading Centres*. Roma.