



José Pérez Ballester, Pilar Carmona González, Albert Ribera, Guillermo Pascual Berlanga

## Puertos y fondeaderos en la costa valenciana: dinámica costera, tipología de asentamientos e interacciones económicas y culturales

### Los rasgos morfológicos del litoral valenciano

La franja litoral constituye un ámbito geográfico muy atractivo para la población ya que ofrece además de recursos específicos, la posibilidad de establecer comunicación e intercambio vía marítima con gentes y culturas alejadas y diversas. Las desembocaduras de los ríos, los estuarios y las lagunas costeras son ambientes muy propicios para instalaciones portuarias pero también son cambiantes a escala de tiempo histórica. El cruce de las alineaciones de los sistemas de plegamiento alpinos ibérico (NW-SE) y bético (SW-NE) determina el trazado, la orientación y los rasgos geomorfológicos generales de la línea de costa valenciana (fig. 1). A escala histórica y desde la perspectiva dinámica influyen los cambios de nivel marino holocenos, el régimen de mareas y oleaje y las características de las cuencas fluviales afluentes al litoral. Distinguimos cuatro sectores con rasgos morfológicos:

*Sector 1: Abanicos aluviales y albuferas de la costa septentrional*

Este sector se caracteriza por el escalonamiento hacia el mar de alineaciones montañosas y fosas con orientación NE-SW que compartimentan notablemente el relieve y constituyen una franja costera alargada y estrecha. El litoral está formado por una sucesión de abanicos aluviales ligeramente prominentes en el mar entre los que se intercalan sistemas de "barrier lagoon" estrechos y someros. Encontramos también salientes rocosos de morfología tombólica (p.e. Peñíscola y Orpesa). Los

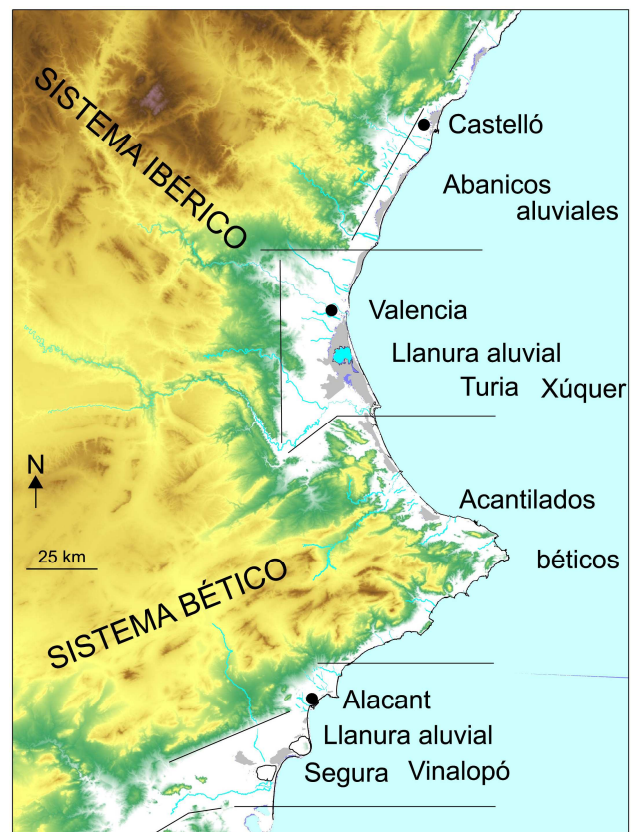


Fig. 1 - Modelo digital del área costera valenciana. P. Carmona.

sistemas fluviales afluentes son de escasa entidad, efímeros, con cauces anchos, pedregosos y someros de tipología "braided". Sus pendientes son fuertes y los rasgos hidrológicos torrenciales. En el sector septentrional la erosión ha conformado tramos de acantilado alto y medio-bajo en los abanicos de manera que la costa es excepcionalmente rectilínea.

#### *Sector 2: Llanura deltaica Xúquer-Túria*

Corresponde al espacio deprimido topográficamente que se configura en la zona de contacto entre los sistemas Ibérico y Bético. El modelado actual es de una amplia llanura de inundación de tipo deltaico conjunta de los ríos Túria y Xúquer. Entre ambos deltas se intercala el sistema "barrier lagoon" de la Albufera de Valencia. Los sistemas fluviales Xúquer Turia son de gran entidad, con carga arenosa o limosa, perennes y navegables en época histórica hasta la Edad Media, circunstancia que permitió la penetración río arriba y la creación de puertos o embarcaderos fluviales. La barrera deltaica del Xúquer se prolonga varios kilómetros hacia el sur hasta enlazar con el delta del río Serpis.

#### *Sector 3: Acantilados béticos.*

Tramo litoral con predominio de acantilados y cabos que configuran una costa muy recortada, con desembocaduras fluviales encajadas hasta el mar, alternando con pequeñas llanuras aluviales como por ejemplo la del río Gorgos. Es un litoral estable y fácilmente accesible desde el mar, salpicado con islas, salientes, calas y pequeños llanos aluviales.

#### *Sector 4: Llanura deltaica Montnegre-Vinalopó-Segura*

En este sector litoral un primer tramo está formado por una extensa rampa aluvial de los abanicos de los ríos Montnegre y Vinalopó y las de otros sistemas fluviales de menor entidad. Hacia el sur se extiende la llanura de inundación deltaica del río Segura, instalada en una amplia fosa de directriz bética NE-SW. El río Segura, de flujo perenne, pudo ser navegable en época histórica. La línea de costa está regularizada por barreras arenosas que enlazan diversos promontorios rocosos.

### ***Evolución cultural diacrónica. Los intercambios marítimos***

#### *El período entre los siglos X-VIII a.E.*

Coincide con el Bronce Final, último momento de la Edad del Bronce en las tierras valencianas<sup>1</sup> Se caracteriza por:

- La aparición de nuevos asentamientos ubicados en laderas y cerca de vías de comunicación.
- Intercambios con la Meseta (Cultura de Cogotas), Valle del Ebro y Cataluña (Campos de Urnas), Andalucía y Mediterráneo.
- Desde los siglos XI-X, presencia de elementos manufacturados de origen mediterráneo tanto en las áreas costeras como en grandes centros del interior, que nos hablan de contactos ultramarinos (Cerdeña, Sicilia, Mediterráneo Oriental) antes de la llegada sistemática de gentes fenicias en las costas de la península Ibérica. Se trata de objetos de adorno personal como fíbulas de bronce de codo y "ad occhio", de hierro (brazaletes y el pomo guarnecido de oro del Tesoro de Villena) (fig. 2); de marfil (brazaletes, peines, botones), cuentas de fayenza y pasta vítrea, hachas con apéndices laterales, etc.<sup>2</sup>

---

<sup>1</sup> GIL MASCARELL 1981; MARTÍ, DE PEDRO 1997; HERNÁNDEZ 2005; VIVES FERRÁNDIZ 2005.

<sup>2</sup> Estado de la cuestión en VIVES FERRÁNDIZ 2005; HERNÁNDEZ 2005, 24-25.



Fig. 2 - Brazaletes de oro y posible pomo de espada o bastón de hierro guarnecido de oro, del Tesoro de Villena (Alicante). Imagen Generalitat Valenciana, Serie Patrimonio Cultural Valenciano.

### *El Hierro Antiguo*

En el área costera del País Valenciano, a finales del s. VIII y durante el s.VII encontramos:

- Continuidad de los hábitats del Bronce Final.
- Aparición de nuevos asentamientos en la línea de costa, en relación con la presencia directa o indirecta de gentes fenicias occidentales<sup>3</sup>
- Introducción de la metalurgia del hierro
- Introducción de la cerámica a torno (local)
- Documentación del cultivo de frutales (vid, olivo, almendro)<sup>4</sup>
- Aumento del ganado tabulado (ovicápridos, pero también bóvidos)<sup>5</sup>
- En cuanto al comercio, presencia de cerámicas importadas de origen fenicio occidental: ánforas de vino tipo R-1, *pithoi*, morteros trípodas, pero también vajilla de barniz rojo o gris, cerámicas pintadas, fíbulas de doble resorte, etc., que penetran hasta 100 km al interior<sup>6</sup>.

### *La Época Ibérica (2ª mitad del s. VI al s. II a.E.)*

En este amplio período se define la personalidad propia de la Edad del Hierro en las tierras valencianas.

Se consolida, especialmente a partir del s. IV, la estructuración del territorio ibérico alrededor de *oppida* que ejercen como “lugar central” de un territorio amplio (entre 600 y 1500 km<sup>2</sup>) y jerarquizado<sup>7</sup> con diversas categorías de asentamientos. Sin embargo este modelo no llegará al norte del río Palància ni tampoco hasta el s. III a las comarcas centrales alicantinas<sup>8</sup>.

<sup>3</sup> La Fonteta (Guardamar, Alicante), Alt de Benimaquia (Dènia, Alicante) y posiblemente Alteret de la Vintihuitena (Albalat, València).

<sup>4</sup> PÉREZ, IBORRA, GRAU, BONET, MATA 2000, 157.

<sup>5</sup> IBORRA 2004.

<sup>6</sup> VIVES FERRÁNDIZ 2005, 149–159.

<sup>7</sup> BONET, MATA 2001, 180

<sup>8</sup> GRAU 2002, 259–262.



Fig. 3 - Esfinge (Agost, Alicante). Foto M.A.N., en Izquierdo y Le Meaux 2003.

En cuanto al urbanismo, encontramos poblados en alto, amurallados y bien defendidos; casas dispuestas en calles, con patios, entradas habilitadas para carros, y a veces con planta superior; terrazas, cisternas, drenajes viarios; almacenes y áreas sacras que nos hablan de una diferenciación social clara.

- Abandono de los asentamientos y la influencia fenicia, durante la 1ª mitad del s. VI.

- Aparición a finales del s. VI, en la mitad sur del territorio, de las primeras esculturas de bulto redondo (toros, esfinges, grifos, leones, guerreros y doncellas, seguramente expresión, en un marco funerario, de una clase dominante (fig. 3). Durante el s. IV las representaciones figuradas se reducen drásticamente, y a partir del s. III la cerámica sustituye a la piedra como soporte, con escenas narrativas (escenas de caza, desfiles, danzas, luchas; algunas escenas de carácter religioso o iniciático)<sup>9</sup> (fig. 4) y desde finales del s. II con representaciones más simbólicas y religiosas<sup>10</sup> (fig. 5).

- Afirmación de un repertorio cerámico "ibérico", con peculiaridades según áreas geográficas.

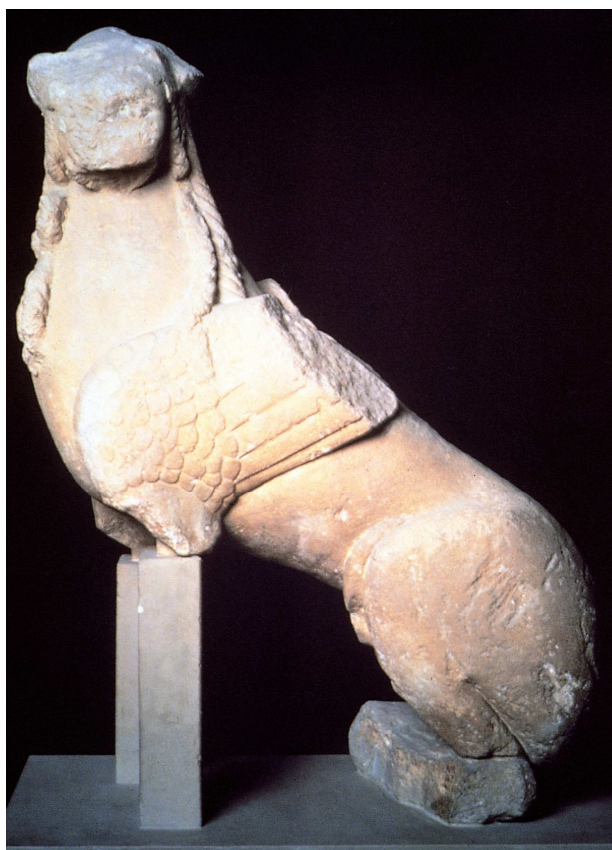


Fig. 4 - Vaso de los Guerreros. Tossal de S. Miquel de Lliria. Museo de Prehistoria de València. Foto Archivo Dpt. de Prehistoria i Arqueologia, Universitat de València.



Fig. 5 - Cálato ibérico de Archena. Estilo "Elche-Archena". Foto Ministerio de Cultura.

<sup>9</sup> P.e. vasos de Lliria y Alcoi (ARANEGUI, MATA, PÉREZ BALLESTER 1997, 161-168).

<sup>10</sup> P.e. vasos del área de Elx (TORTOSA 2004).



- Desde inicios del s. IV, encontramos una escritura ibérica (láminas de plomo, piedra, cerámica): listas de bienes, nombres de personas y topónimos, autoría o posesión de un bien, etc. Su presencia es privativa de los grandes *oppida*, lo que nos indica la posibilidad de que estuviera controlada por una élite.

- En cuanto a las importaciones, durante la 2ª mitad del s. VI se constata la presencia de importaciones griegas, primero de Grecia del Este (Jonia, pero también de Corinto, Quíos, Lesbos, Samos, Laconia), luego del Mediterráneo Central y Occidental y del Ática; el intermediario podría ser púnico o emporitano<sup>11</sup>. Un ejemplo de este comercio, más griego, podría ser el pecio de Cala Sant Vicenç<sup>12</sup>. Crece la importancia del comercio ebusitano, representado por ánforas de esa procedencia, desde finales del s. VI hasta bien entrado el s. II.

La 2ª mitad del siglo V y sobre todo el siglo IV será el momento de la vajilla ática de figuras rojas y de barniz negro, aunque en cuanto a las ánforas hay una ausencia casi total de vino griego, predominando las ánforas de tradición púnica que proceden del Mediterráneo Central, de Ibiza y del área del Estrecho, con salazones de pescado y vino principalmente. El vino massaliota y magnogreco está débilmente representado. El pecio de El Sec (1º cuarto del s. IV) nos ofrece una visión sobre este comercio “griego” en manos púnicas<sup>13</sup>. Durante la Segunda y Tercera Guerras Púnicas, llega masivamente el vino itálico desde el Tirreno en cargamentos asociados a vajilla campana de barniz negro.

### *La época romana (s. II a.E. a s. III d.E.)*

En el País Valenciano el poblamiento indígena de época republicana fue ampliamente desarticulado tras la Segunda Guerra Púnica y la conquista romana. Junto a *Saguntum* y su puerto, la ciudad de *Valentia* presenta entre el 138 y el 75 a.E. un panorama dominado por ánforas y cerámicas itálicas (aceite, vino, vajilla de mesa y cocina), así como otras de la Trpolitania, del Estrecho o de Ibiza (salazones, aceite) que redistribuirá hacia el interior. También encontraremos, en los principales asentamientos (*Saguntum*, *Valentia*, *Lucentum*, *Ilici*) presencias minoritarias de vinos griegos y cerámicas orientales: Rodas, Quíos, Cos, Delos, Pérgamo.

En época imperial, y a partir de Augusto: reorganización territorial con la creación de dos colonias romanas y la municipalización de los principales centros indígenas, que continuó en época Flavia. Excepto en el caso de *Valentia* y *Lucentum*, los puertos fueron realidades urbanísticas diferenciadas, separados varios kilómetros de la ciudad.

## ***Evolución y tipología de los asentamientos costeros***

### *Sector 1: Abanicos aluviales y lagunas de Castellón (entre el Ebro y el Palància) (fig. 6)*

La configuración escalonada del relieve propicia una circulación de Norte a Sur, jalonada por asentamientos en pequeños promontorios cercanos a la costa, próximos a explotaciones mineras y a la vía de comunicación que luego será la Via Augusta. El intercambio comercial marítimo se efectúa entre promontorios costeros y prelitorales conectados visual y físicamente a través de los cursos fluviales que constituyen una vía de penetración a las tierras del interior (Maestrazgo).

Esta situación no cambia excesivamente entre los siglos IX a.E. y II d.E. Se mantienen siempre los asentamientos en línea de costa, aunque muchos de ellos han desaparecido por la erosión que afecta a este sector del litoral. En el Bronce Final, Orpesa la Vella, junto al mar, estaba ya habitada desde inicios del 2º milenio; en la línea de costa, marcando vías de penetración, están Vinarragell (Burriana), en la desembocadura del Millars, y El Torrelló de Boverot (Almassora), unos kilómetros al interior, sobre el mismo

<sup>11</sup> CABRERA 2000, 207–209; GARCÍA MARTÍN 2000, 219–220; MATA, BURRIEL 2000, 239–244.

<sup>12</sup> NIETO, SANTOS 2008.

<sup>13</sup> ARRIBAS ET AL. 1987; ROUILLARD, VILLANUEVA 1989; OLCESE 2004.

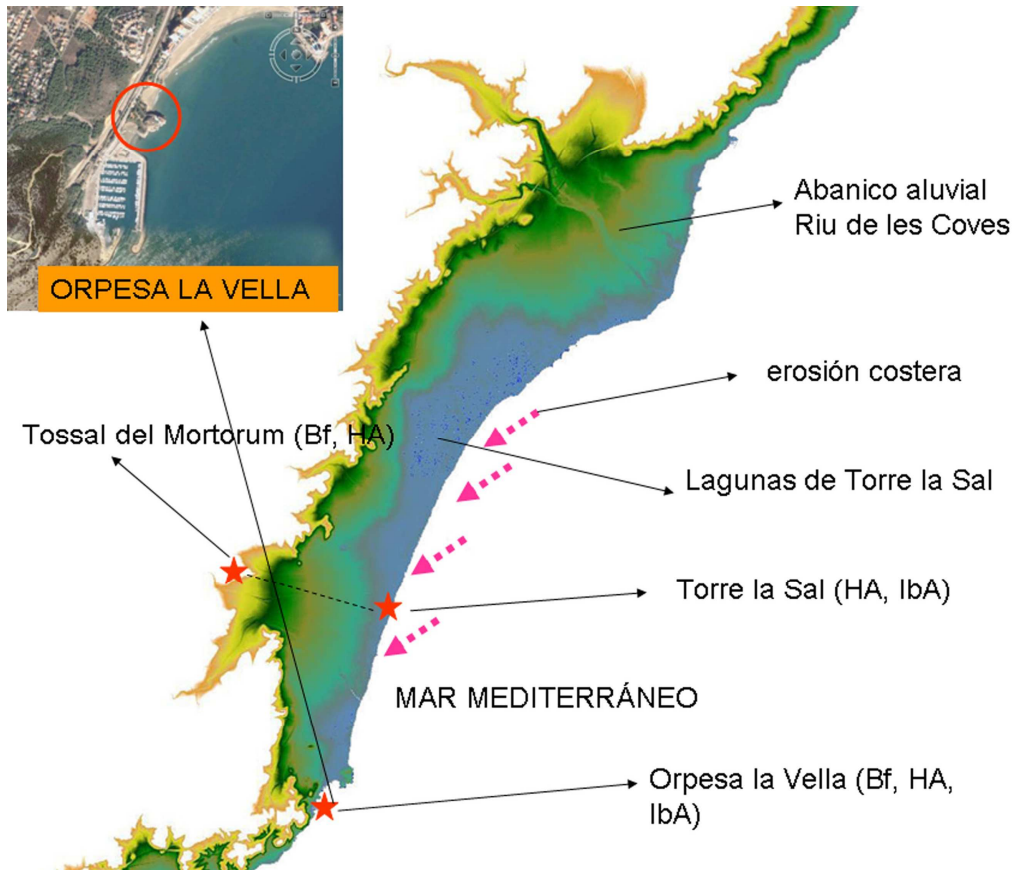


Fig. 6 - Sector 1. Abanicos aluviales y lagunas de Cabanes – Torre La Sal. P. Carmona y J. Pérez Ballester.



Fig. 7 - Abanico aluvial y humedales de Torre La Sal. Foto de J.M. Ruiz.

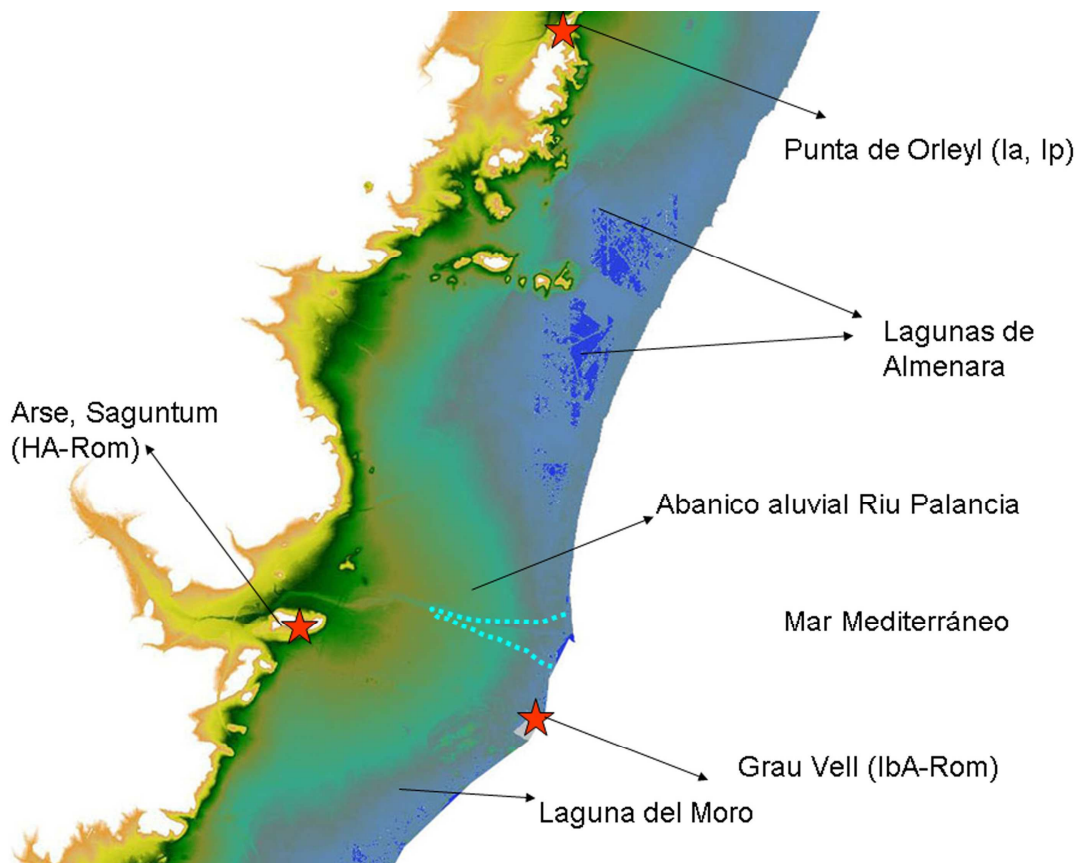


Fig. 8 - Abanico aluvial del Palencia. Arse/Saguntum y Grau Vell. P. Carmona y J. Pérez Ballester.

río. Al borde de la llanura litoral se ubicarían: el Tossal del Mortorum (Cabanes), unido por un antiguo camino con Torre la Sal; La Torrassa (Vall d'Uixó), ubicada en una zona rica en hierro y otros minerales, tendría comunicación costera a través de las lagunas de Almenara.

En los inicios del Hierro Antiguo surgen poblados en altura, a algunos kilómetros del mar: el Puig de la Nau y el Puig de la Misericordia (Benicarló). Se trata de promontorios litorales conectados visual y físicamente con la costa donde pudo existir un fondeadero estuarino, hoy desaparecido a causa de la fuerte erosión que afecta a este tramo<sup>14</sup>. También controlan la vía de comunicación interna paralela a la costa. En Torre La Sal (Cabanes), ubicada en una barrera fósil de calcoarenita (fig. 7), se detecta actividad comercial (cerámicas fenicias) como en Orpesa o Vinarragell, donde se establecerían los primeros contactos e intercambios entre los comerciantes mediterráneos y las gentes del Bronce Final de este sector costero valenciano.

En los inicios del período ibérico (mitad s. VI a mitad s. V), se mantienen los asentamientos en la línea de costa (Orpesa la Vella, Vinarragell) mientras que por el interior algunos desaparecen (Tossal del Mortorum, La Torrassa) o son sustituidos por otros (La Punta de Orleyl, El Solaig de Betxí). Estos nuevos asentamientos estarían en función de la explotación y control de un territorio fértil y amplio, aunque continúa la conexión directa con el mar y el comercio mediterráneo.

Mención aparte merece al asentamiento de El Castell de Sagunt (Arse) y su puerto, el Grau Vell (figs. 8 y 9). En el Castell han aparecido algunas cerámicas fenicias, que indican la existencia de un asentamiento anterior al ibérico, del que sin embargo no se han conservado restos. Para el puerto, las excava-

<sup>14</sup> RUIZ, CARMONA (en prensa)





Fig. 9 - Castell de Sagunt (*Arse/Saguntum*). Foto "Paisajes Españoles", en Ripollés 2004.

ciones realizadas en el Alter de Colomer<sup>15</sup>, nos remiten a un primer establecimiento al menos del s. VI a.E., sobre una barrera de cantos adosada al abanico aluvial del Palància y próximo a un importante acuífero de agua dulce (ullal). Este manantial configuraba una laguna de al menos 2 m de profundidad y unas dimensiones de entre 200 m de longitud y 100 de anchura. Es posible que tuviera una apertura artificial al mar flanqueada por un espigón que la protegía de los vientos dominantes<sup>16</sup>.

En el Ibérico Pleno (Fines del s. V - s. III), entre el Millars y el Ebro documentamos un modelo de poblamiento con asentamientos de 1 Ha como máximo, que controlan pequeños territorios bien comunicados entre sí y con la fachada marítima, asentados en la franja costera que va desde el mar a las primeras estribaciones del montañas del Maestrazgo. Torre la Sal, convertida ahora en un hábitat costero de 3 Ha, y la Punta d'Orleyl en la Vall d'Uixó, parecen ser centros principales de unos territorios amplios al estilo de lo que veremos más al sur. *Arse* y su puerto, el Grau Vell, es un *oppidum* con un territorio bien definido en el valle del Palància, que limita con el de *Edeta*, ya en el Valle del Túria<sup>17</sup>.

En época romana republicana el *oppidum* más importante siguió siendo *Arse/Saguntum*, ahora ciudad federada. Su puerto se dota ahora de un gran muelle de 125 m de longitud con una plataforma final que podría indicar la existencia de un faro; permitiría el atraque de grandes naves onerarias romanas<sup>18</sup> (fig. 10)

<sup>15</sup> ARANEGUI 2002 y 2004.

<sup>16</sup> ARANEGUI, RUIZ, CARMONA 2005.

<sup>17</sup> MARTÍ BONAFÉ 1998.

<sup>18</sup> DE JUAN 2002 y 2003.

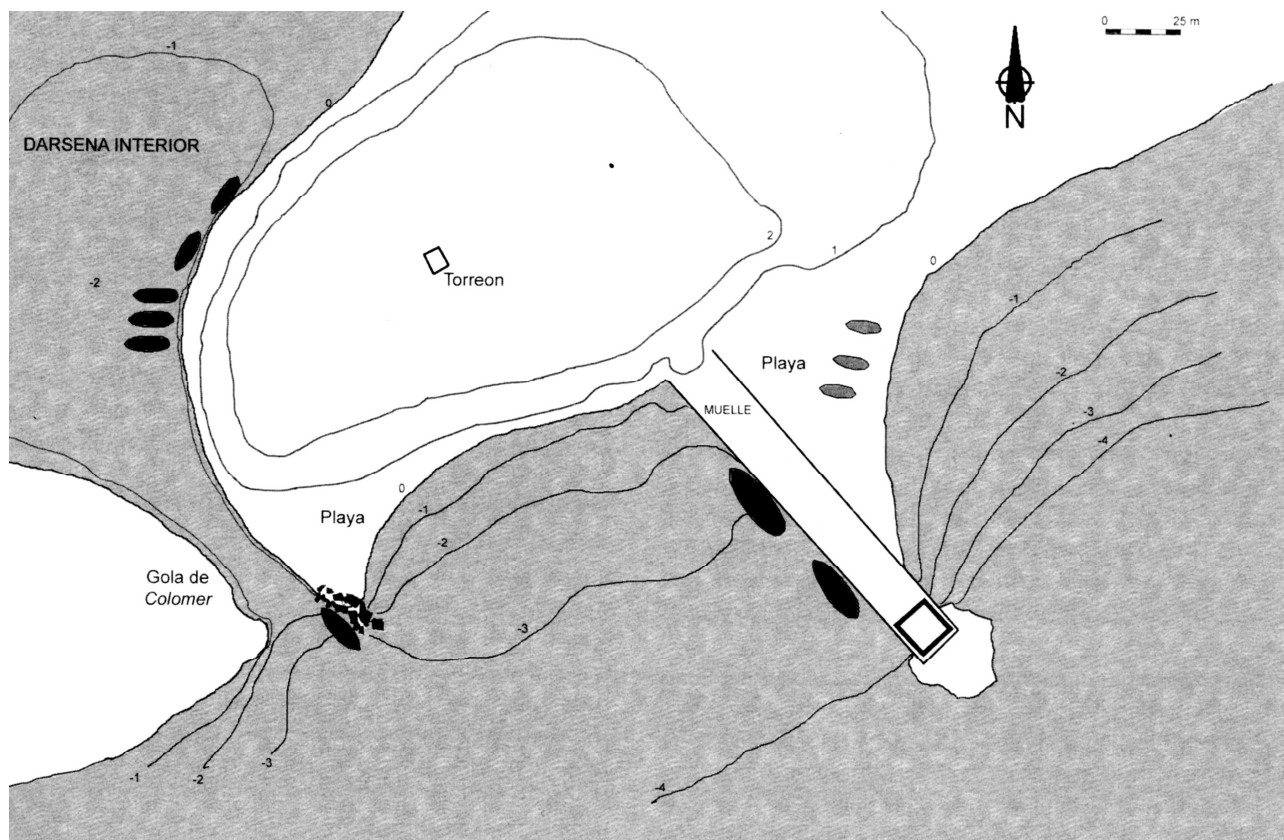


Fig. 10 - Grau Vell (Sagunt). S. III-II a.E. Reconstrucción de C. De Juan.

Más al norte, el asentamiento de Torre la Sal es el más importante hasta su final, durante las Guerras de Sertorio. Otros asentamientos, de menor tamaño y normalmente de corta vida, se fueron creando en momentos y coyunturas distintos. Es el caso del pequeño poblado marítimo de Torre d'Onda (Borriana), levantado a mediados del s. I a.E. y abandonado tras una o dos décadas de vida.

En época imperial destaca la discontinuidad de los yacimientos, permaneciendo sólo activo el Grau Vell, el puerto del municipio saguntino. La Via Augusta, paralela a la costa y ocupando el antiguo camino prerromano, sirve de eje a un poblamiento rural importante, que ahora empieza a estudiarse.

#### Sector 2: La llanura deltaica Xúquer-Túria (fig. 11)

Dataciones de  $C^{14}$  realizadas en sondeos en la llanura deltaica Júcar-Turia corroboran que para el Bronce Final la actual llanura de inundación era un espacio lagunar salobre. Entre ambos ríos existía una laguna de gran extensión con conexión marina, en la que se acumulaban facies de prodelta de ambos ríos cuyas desembocaduras eran múltiples<sup>19</sup>. Esto dificultará el establecimiento permanente de núcleos litorales y/o costeros durante el Bronce Final y hasta época romana, momento en que se ha construido el cinturón aluvial de meandros y el llano de inundación del Júcar. El único yacimiento del Bronce Final estudiado es el Alteret de la Vintihuitena. Situado en baja cota, junto al borde interior del espacio anfíbio antes mencionado, posiblemente comunicado con el mar a través brazos deltaicos del Xúquer, a 12 km de la costa y en un punto estratégico de cruce del río mediante un vado. Se ubica en un área muy estable desde la perspectiva dinámica<sup>20</sup> y muy próximo a la confluencia del Xúquer con el Magro, río cuyo valle constituye una vía de pene-

<sup>19</sup> RUIZ, CARMONA 1999; RUIZ 2002; RUIZ, CARMONA 2005.

<sup>20</sup> RUIZ 2002; CARMONA, RUIZ 2003.



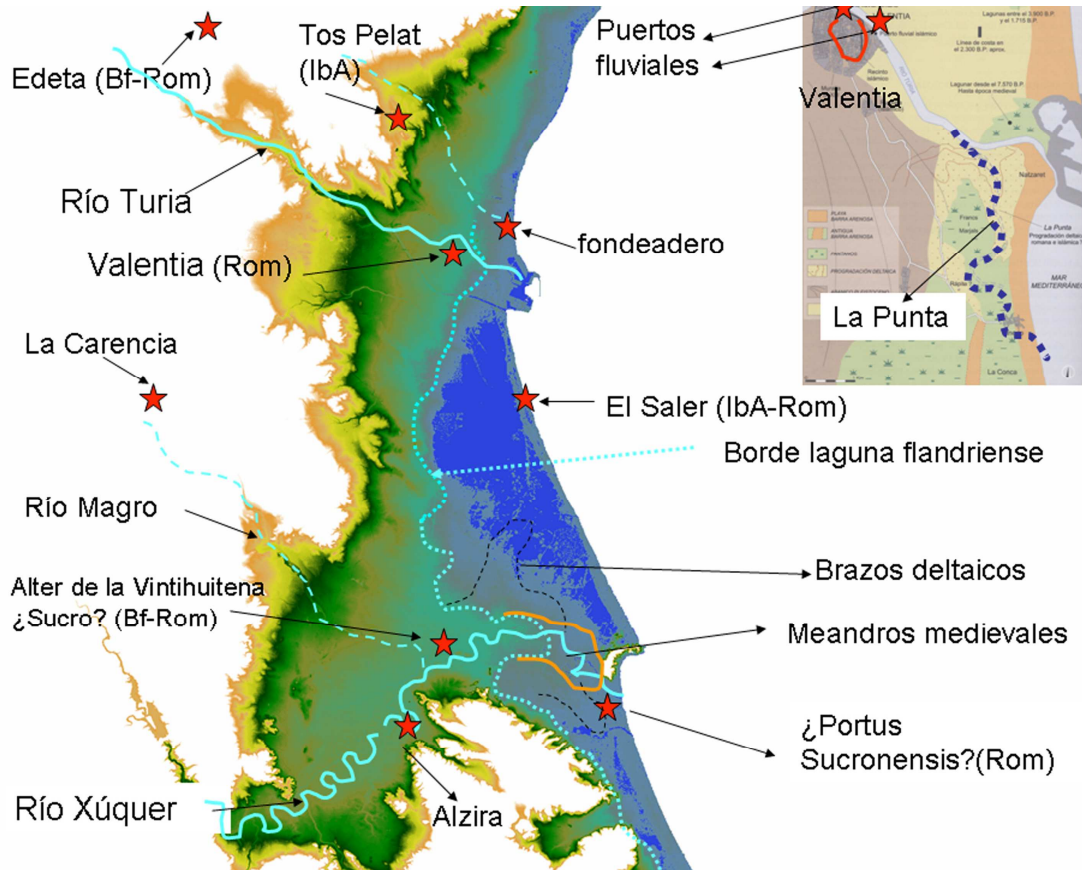


Fig. 11 - Sector 2. Llanura deltaica Xúquer/Túria. P. Carmona y J. Pérez Ballester.

tracción natural hacia el interior, una alternativa viaria al intransitable cañón del Júcar que se desarrolla aguas arriba<sup>21</sup>.

El Alteret de la Vintihuitena presenta luego variadas importaciones fenicias occidentales, que incluyen cerámicas de barniz rojo. Se documenta una ruta de penetración hacia el interior que desde la Vintihuitena sigue el valle del Magro pasando por lo que será la ibérica *Kili* (La Carència) y llega a la comarca de Utiel-Requena, al *oppidum* de *Kelin*, a 100 km del mar, donde encontramos importaciones. Los materiales fenicios aparecidos en La Solana del Castell de Xàtiva (futura *Saitabi*) (fig. 12) incluyen cerámicas de barniz rojo y pintadas además de ánforas R-1.

En el Valle del Túria, el Tossal de S. Miquel de Lliria, a 30 km del mar, presenta algunas importaciones fenicias, aunque comienza a ser importante a partir del Ibérico Antiguo<sup>22</sup>. Es ahora cuando se establece una comunicación directa con la costa a través del Tos Pelat, un promontorio litoral junto al barranco del Carraixet. Excavaciones recientes han proporcionado ánforas y también cerámicas importadas jónicas, massaliotas, áticas, etruscas pero sobre todo ebusitanas. Se ha señalado su relación con el fondeadero de Cabanyal-Malvarrosa, donde es posible que hubiese un asentamiento litoral. Allí aparecieron restos de ánforas griegas, etruscas y massaliotas, que podrían pertenecer a un mismo pecio, de la 2ª mitad del s. VI a.E.<sup>23</sup>. Según los datos arqueológicos, suponemos la presencia de asentamientos al borde del mar en El Saler, el Castell de Cullera o en el Castellar de Oliva, *oppidum* a 3 km de la costa. En Rafelcaid (Gandía), hoy también apartado de la línea de costa, es posible que existiese un asentamiento en ésta época,

<sup>21</sup> MATEU, RUIZ, CARMONA 2007.

<sup>22</sup> BONET 1995.

<sup>23</sup> MATA, BURRIEL 2000.



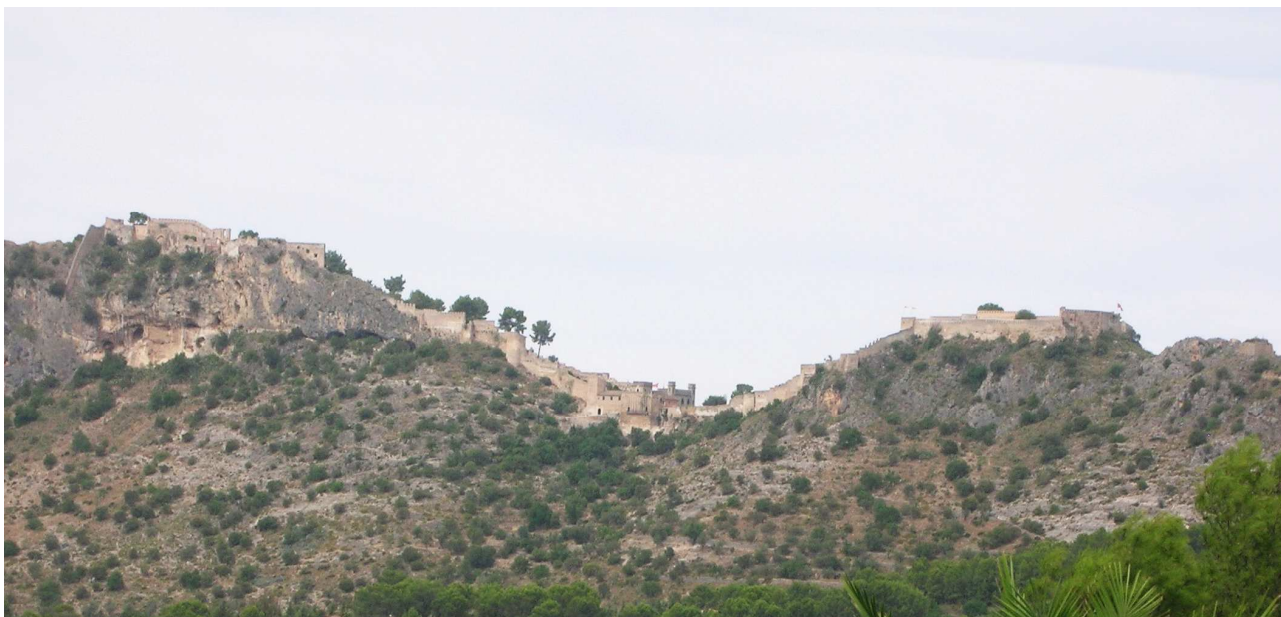


Fig. 12 - La Solana del Castell (*Saitabi*, Xàtiva). Foto J. Pérez Ballester.

al borde del mar sobre el edificio aluvial pleistoceno y en la desembocadura estuarina del río Serpis<sup>24</sup>.

En el Ibérico Pleno (fines s. V – s. III a.E.) se consolidan los *oppida* o ciudades con tamaños iguales o superiores a 10 Ha, cabezas de territorios amplios con un poblamiento dependiente disperso. Son: *Edeta* (Tossal de S. Miquel de Lliria), en el Valle del Túria; *Kili* (La Carencia de Torís), con un territorio entre el Túria y el Xúquer; *Kelin* (Los Villares, Caudete de las Fuentes), en el altiplano Utiel-Requena; *Saitabi* (Castell de Xàtiva), que controla el paso desde la costa por La Valldigna, y la Vall del Cànyoles, que comunica las planicies litorales del valle del Xúquer con la Meseta<sup>25</sup>.



Fig. 13 - Infografía de la ciudad romana de *Valentia*. Cortesía de A. Ribera i Lacomba.

En época romana, el trazado del Túria sobre una cresta aluvial de débil pendiente (La Punta) (fig. 11), posibilita la navegación vía fluvial desde el mar hasta la ciudad romana de *Valentia*. Coincidiendo con su fundación, se han localizado varios fondeaderos en su litoral cercano cuya fecha de inicio coincide con el de la ciudad. Ésta se encontraba a 4 km. del mar, pero conectada a través del antiguo cauce del río Turia, que

<sup>24</sup> CARMONA, RUIZ 2006.

<sup>25</sup> PÉREZ BALLESTER 2006

era navegable hasta la ciudad<sup>26</sup> donde se han documentado instalaciones portuarias fluviales y *horrea* para almacenamiento (fig. 13).

En la llanura del Xúquer la construcción de la cresta aluvial con meandros sobre la antigua laguna holocena posibilitará la navegación fluvial que se constata en época histórica hasta la ciudad de Alzira. El antiguo lugar de Alteret de la Vintihuitena se ha interpretado como el solar del campamento romano alzado en la Segunda Guerra Púnica: la *Sucro* de las fuentes. *Saitabi* (Xàtiva) es ahora *municipium* romano: *Saetabis Augustunorum*.

A partir de la época Flavia, la colonia de *Valentia* se convirtió en un gran centro portuario fluvial, desde donde se exportaron los productos de su entorno y se recibieron mercancías de todo el imperio. Las infraestructuras de esta clase, que ocuparían el barrio septentrional de la ciudad, se hacen cada vez más evidentes en el registro arqueológico. No hay que olvidar el papel que también jugaría el lago de l'Albufera. Próximo a la desembocadura del río Xúquer, en Cullera, se hallaría el *Portus Sucronensis*, donde se han documentado estructuras de almacenes y factorías de época imperial y bajoimperial.

**Sector 3: Acantilados béticos** (figs. 14 y 15)

En este sector, con profusión de acantilados con calas y ensenadas fácilmente accesibles desde el mar, predominan desde el Bronce Final los asentamientos en promontorios litorales. Un ejemplo es Cap Prim (Xàbia), cerca del Cabo de la Nao (fig. 15), que se adentra en el mar y permite al norte y al sur dos buenos fondeaderos y varaderos.

En el Hierro Antiguo aparecen algunos yacimientos nuevos, relacionados directa o indirectamente con la presencia de gentes fenicias occidentales. El Alt de Benimaquía (Dènia)<sup>27</sup>, es una temprana factoría vinícola indígena seguramente con presencia fenicia situada en la ladera más accesible del macizo de El Mon-

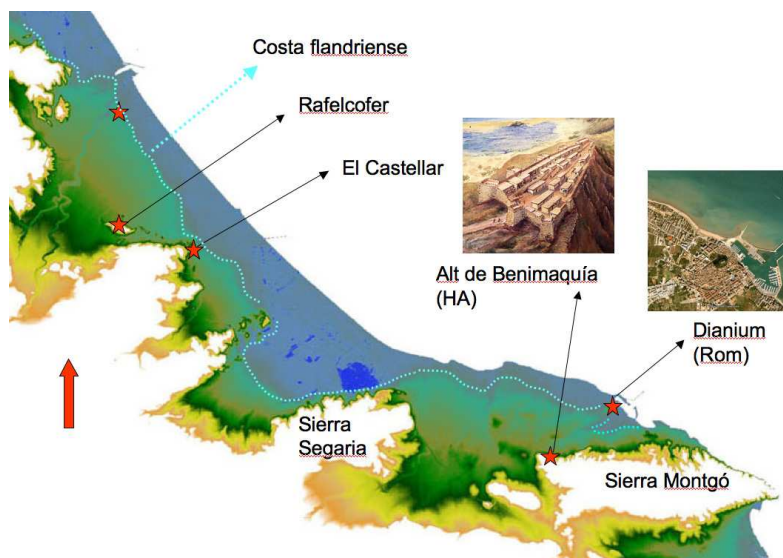


Fig. 14 - Sector 3. Alt de Benimaquía y *Dianium*. P. Carmona y J. Pérez Ballester.

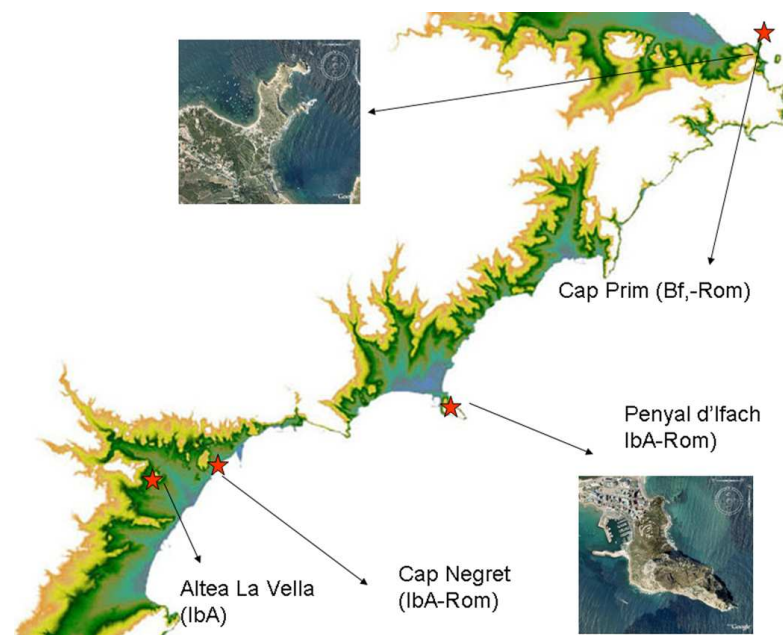


Fig. 15 - Sector 3. Cap Prim y Peñón de Ifach P. Carmona y J. Pérez Ballester.

<sup>26</sup> RUIZ, CARMONA 1999

<sup>27</sup> GÓMEZ BELLARD, GUÉRIN, PÉREZ JORDÁ 1991; GÓMEZ BELLARD, GUÉRIN 1994.



tgó, y a 2,5 km del mar (fig. 14). Es posible que dispusiera de un asentamiento litoral conectado, quizás en las inmediaciones de la actual Dènia<sup>28</sup>. En la Vila Joiosa se fechán a finales del s. VII algunas tumbas orientalizantes de la necrópolis de Les Casetes, que hacen pensar que ya existía en esta época un asentamiento importante en el promontorio litoral junto a la desembocadura del río Amadorio, en el actual casco antiguo de la Villa<sup>29</sup> (fig. 16).

En el Ibérico antiguo se datan una serie de nuevos asentamientos, quizás en relación con la intensificación de los intercambios con la isla de Ibiza, a partir de la mitad del s. VI. Se mantiene Cap Prim (Xàbia); se ocupa ahora Cap Negret (Altea) (fig. 15), otro promontorio en línea de costa; también Altea la Vella, junto a un barranco y a unos 2 km del mar. La Vila Joiosa continúa habitada. En pequeñas llanuras aluviales atravesadas por ríos o torrentes deberían encontrarse asentamientos tanto en la desembocadura de los ríos (seguramente hoy enterradas bajo sedimentos), como prelitales en conexión con ellas.

Para el Ibérico Pleno, en la línea de costa se mantienen los asentamientos del periodo anterior, a los que se le suman los promontorios litorales del Peñón de Ifach (Calpe) o el Tossal de la Cala (Finestrat/Benidorm), ambos con buenas áreas de fondeo y varadero. En la Vila Joiosa, el estudio de sus necrópolis y de algunos hallazgos urbanos nos hablan de una mayor importancia del asentamiento, quizás ahora el *oppidum* de Alon.

Durante las primeras guerras civiles, *Danium* (Dénia) (fig. 17) fue el principal puerto de Sertorio, donde tomaba contacto con los piratas cilicios y desde donde huyeron sus últimos partidarios. Pero, de momento, la arqueología no ha ofrecido apenas información de este periodo. El Tossal de la Cala (Benidorm), ha proporcionado gran cantidad de materiales importados del s. I a.E.

En época romana imperial destaca la activación del puerto de *Danium*, junto al Castell de Dénia, que jugará un papel muy destacado en el comercio y la navegación del siguiente milenio, siendo ahora cuando se

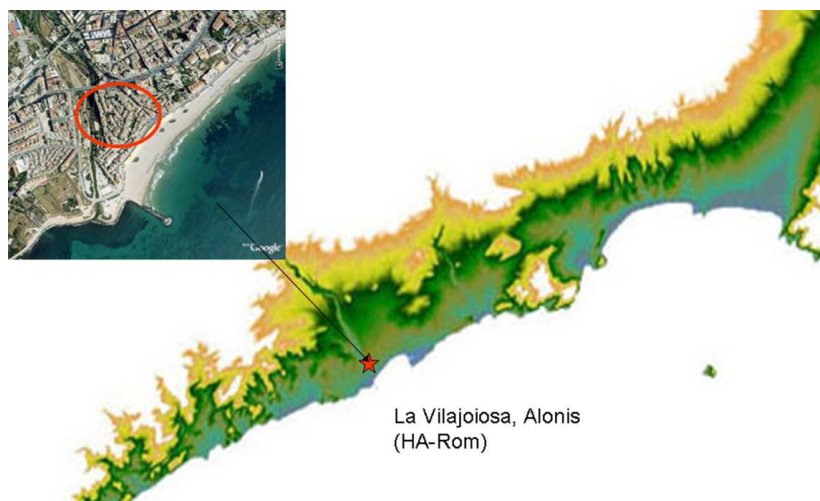


Fig. 16 - Sector 3. Río Amadorio y la Vila Joiosa. P. Carmona y J. Pérez Ballester.



Fig. 17 - Dénia (Danium). Imagen Mural.uv.es (Universitat de València).

<sup>28</sup> FERRER GARCÍA 2003.

<sup>29</sup> ESPINOSA, ALCALDE, MARCOS 2005, 193–194.



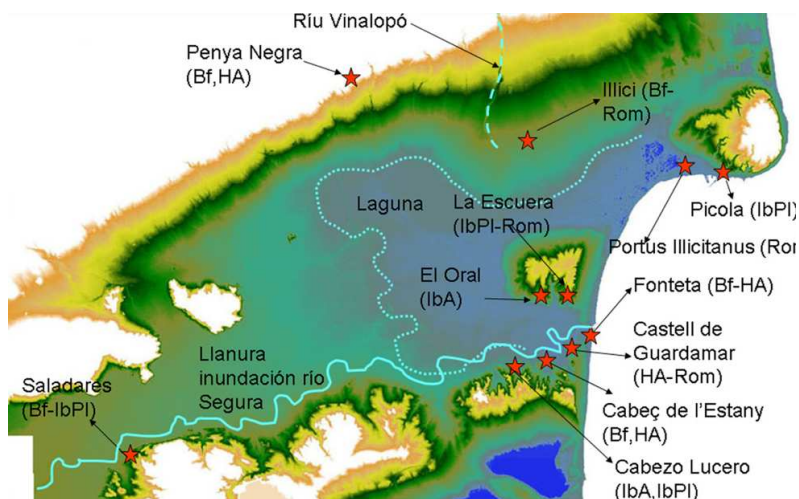


Fig. 18 - Sector 4. Llanura deltaica Vinalopó/Segura. P. Carmona y J. Pérez Ballester.

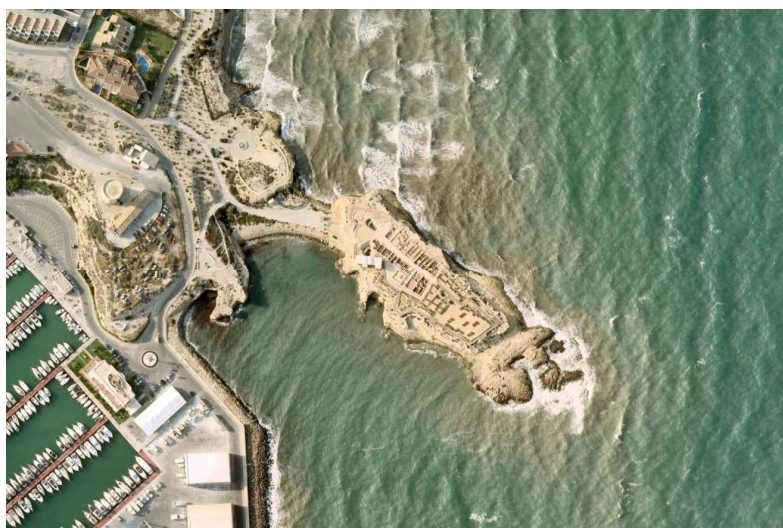


Fig. 19 - La Illeta dels Banyets (Campello, Alicante). Imagen Google Earth.

(fig. 18), a 20 km del mar y comunicada directamente con la llanura deltaica, con la que mantendrá intensas relaciones. En el Segura, también lejos del mar (30 km) pero en una pequeña elevación en la margen derecha del río, se ubica Los Saladares (Orihuela). Marcando el camino hacia el interior por el Valle del Vinalopó, también encontramos ahora algunos asentamientos nuevos: Caramoro (Elx), El Tabaià (Aspe) y El Monastil (Elda). No conocemos asentamientos junto a la laguna deltaica o en su línea de costa, aunque parece que yacimientos que tendrán su momento de expansión en la fase siguiente, como La Fonteta y el Cabeço del Estany tienen unos niveles iniciales en el Bronce Final<sup>34</sup>.

han documentado las primeras instalaciones portuarias en un ámbito costero más retranqueado que en la actualidad<sup>30</sup> y una abundante red de villas productivas de ánforas.

El municipio flavio de *Alonis*, en la Vila Joiosa, por su ubicación costera y sus cada vez más abundantes hallazgos terrestres y marinos, debió ser una escala del fluido comercio de este período.

#### *Sector 4: La Llanura deltaica Vinalopó-Segura (fig. 18)*

Esta zona costera permite la comunicación marítima con dos grandes ejes: el Vinalopó hacia el interior del País Valenciano, y el Segura hacia el interior de Murcia. En el Bronce Final hay un asentamiento sobre un promontorio litoral: La Illeta des Banyets (Campello) (fig. 19), bien comunicada con el interior alicantino<sup>31</sup> y con excelentes áreas lagunares de fondeo<sup>32</sup>. Algo más al sur, otro promontorio montañoso en línea de costa, El Chinchorro, el paso a La Albufereta, una laguna de agua dulce junto a la costa que en aquel momento estaba abierta al mar (fig. 20).

Al interior de la llanura deltaica de Vinalopó-Segura, entonces una extensa laguna, destacamos el asentamiento de Peña Negra I (Crevillent)<sup>33</sup>

<sup>30</sup> FERRER GARCÍA 2003, 103–107.

<sup>31</sup> OLCINA 2005.

<sup>32</sup> FERRER GARCÍA, BLÁZQUEZ 2008.

<sup>33</sup> GONZÁLEZ PRATS 1985a, 1992 y 1993.

<sup>34</sup> ROUILLARD, GAILLEDROT, SALA 2007, "Fase I".

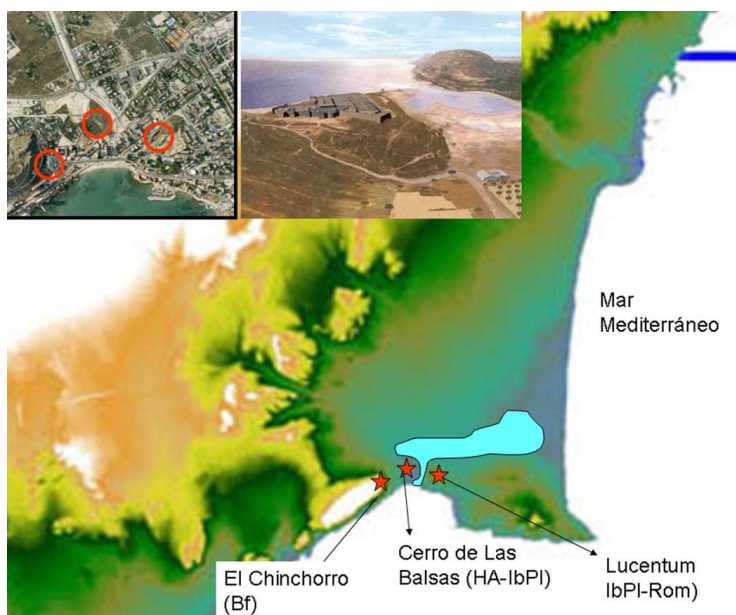


Fig. 20 - La Albufereta (Alacant). El Chinchorro, Cerro de las Balsas y Tossal de Manises (*Lucentum*). J. Pérez Ballester y P. Carmona. Imagen Google Earth.



Fig. 21 - Muralla de La Fonteta (Guardamar, Alicante). Foto C. Gómez Bellard.

En el Hierro Antiguo en el paraje de La Albufereta de Alicante continúa el poblamiento con el Cerro de las Balsas (fig. 20). Tenía una comunicación natural con las comarcas del interior alicantino por el corredor contestano (Xixona) y con las planicies costeras hasta el Vinalopó. Por lo que sabemos<sup>35</sup> pudo ser centro de recepción y redistribución de mercancías que llegan por mar (fenicias, griegas y púnicas) hasta el s. III a.E. Al interior, Peña Negra II, es ahora en un asentamiento de 15 Ha, con estrechas relaciones comerciales con la costa y donde es posible que se asentasen incluso gentes fenicias<sup>36</sup>. En la costa surge un nuevo asentamiento relacionado directamente con la presencia fenicia: La Fonteta (Guardamar) (figs. 18 y 21), yacimiento costero sobre una barra fósil pleistocena de poca altura, cercana a la entrada al ámbito lagunar que se extendería por la actual llanura de inundación del río Segura. Es un importante hábitat fenicio de aproximadamente 1,5 Ha, fundado al parecer en la 2ª mitad del s. VIII, con fuertes murallas y una cultura material en la que predominan las cerámicas y objetos de origen fenicio occidental<sup>37</sup>. Algo más retrasado se ubica el Cabeço del Estany (fig. 22), más pequeño, también rodeado de una fuerte muralla de tipología semejante a la de La Fonteta, y con abundantes materiales de origen fenicio, aunque pudo ser un asentamiento indígena<sup>38</sup>. La Alcúdia d'Elx es un asentamiento de baja altura próximo a la extensa laguna interior y a 10 km del mar. Los Saladares es ahora lugar o escala por donde circulan las importaciones fenicias hacia el interior de Murcia.

El asentamiento fenicio de La Fonteta se abandona en la 2ª mitad del s. VI<sup>39</sup>, así como Peña Negra II. Surgen otros asentamientos importantes. El más grande es La Alcudia d'Elx (3 Ha), comunicada con la costa por un camino perromano,

<sup>35</sup> ROSSER 2007.

<sup>36</sup> GONZÁLEZ PRATS 1985b y 1986.

<sup>37</sup> GONZÁLEZ PRATS 1998; GONZÁLEZ PRATS, RUIZ SEGURA 2000; ROUILLARD, GAILLED RAT, SALA 2007.

<sup>38</sup> GONZÁLEZ PRATS, RUIZ SEGURA 1992.

<sup>39</sup> ROUILLARD, GAILLED RAT, SALA 2007, Fase V.





Fig. 22 - Cabeço de l'Estany (Guardamar, Alicante). Foto cortesía de C. Gómez Bellard.

que tendría un ramal hacia El Oral<sup>40</sup> (fig. 18), nuevo asentamiento en la margen izquierda del estuario, cerca del mar, con clara base económica comercial. En la margen derecha está el poblado de Cabezo Lucero, del que se ha excavado su necrópolis<sup>41</sup>. Al norte, en el entorno de La Albufereta, El Cerro de las Balsas (fig. 20) es cada vez más importante.

En el Ibérico Pleno, la Illeta des Banyets, abandonado desde el Bronce Final, se ocupa de nuevo. Presenta estructuras sacras, almacenes

y posibles lagares, así como hornos de ánforas en sus inmediaciones. Se ha puesto de manifiesto una intensa relación con el *oppidum* de La Serreta (Alcoi), lugar central de las comarcas interiores de Alicante en estos momentos<sup>42</sup>. En el área de La Albufereta, continúa El Cerro de Las Balsas y frente a él se ocupa el Tossal de Manises, otro promontorio litoral (fig. 24). Adquirirá una gran importancia a partir del s. III, convirtiéndose, para algunos, en un enclave bárquida<sup>43</sup>.



Fig. 23 - La Picola (Santa Pola, Alicante). En BADIE ET AL. 2000.

<sup>40</sup> ABAD, SALA 1993.

<sup>41</sup> ARANEGUI, JODIN, LLOBREGAT, ROUILLARD, UROZ 1993.

<sup>42</sup> OLCINA 2005.

<sup>43</sup> OLCINA 2002 y 2005.





Fig. 24 - Tossal de Manises (Alicante). Reconstrucción. Imagen Instituto Cervantes Virtual.

Más al sur La Alcúdia d'Elx será el centro indiscutible; y como *Arse/Saguntum*, tiene un puerto en la línea de costa que podría ser La Picola<sup>44</sup>, aunque para otros es mejor un punto de vigilancia costera que puerto. La Picola (fig. 18 y 23) tiene una interesante ubicación adosada al relieve en el punto de arranque de la barrera arenosa que cierra la actual Albufera d'Elx. Se abandona El Oral, que es sustituido por La Escuera, a menos de 1 km de éste y también junto a la laguna estuarina<sup>45</sup>. Cabezo Lucero seguiría siendo un importante asentamiento ibérico en la margen derecha de la laguna.

Para la época romana (s. II a.E. a s. III d.E.), la importante actividad sedimentaria ligada a las crecidas y

desbordamiento del río Segura son seguramente la causa que ha impedido localizar antiguos yacimientos litorales y costeros en su cambiante desembocadura. Estos procesos geomorfológicos tienen gran incidencia en la prospección arqueológica ya que los vestigios culturales quedan descontextualizados o bien enterrados bajo sedimentos de inundación tal y como se constata en el ámbito de los ríos Xúquer y Túria<sup>46</sup>. El caso del yacimiento de la Fonteta, cubierto por las dunas, ejemplificaría esta situación.

En época republicana apenas se conocen asentamientos. El puerto más floreciente de este sector debió ser *Lucentum* (fig. 24), el pequeño asentamiento ibero-púnico del Tossal de Manises, que se convirtió en municipio romano en el reinado de Augusto. El futuro *Portus Ilicitanus* parece ser que no funcionó aun en este momento, un paréntesis entre los activos períodos que le precedieron y le siguieron. Su situación entre *Lucentum* y *Cartago Nova* explicaría la supuesta falta de yacimientos litorales de importancia.

A partir de mediados del s. I d.C., el municipio de *Lucentum* entró en clara decadencia por el gran desarrollo de la cercana colonia de *Ilici* (La Alcudia d'Elx) y de su puerto, el *Portus Ilicitanus*, ubicado en la barrera de cierre de lagunas costeras<sup>47</sup>. Las condiciones naturales y su ubicación hicieron de este puerto un importante centro comercial, desde el que fácilmente se llegaba al norte de África.

## Conclusiones

Los grandes elementos estructurales del litoral valenciano, en especial las fosas por las que discurren los valles fluviales y las alineaciones montañosas han sido variables muy importantes en el ajuste, a lo largo de la historia, de los flujos viarios que pusieron en relación enclaves costeros y continente. Algunos entrantes fluviales como el del río Palancia, el Turia, el Magro, el Segura y el Vinalopó se consolidan como vías de penetración hacia el interior. En otros casos la llanura aluvial costera y las fosas interiores (Cabanés, Cànyles) consolidan ejes viarios norte sur, que se fosilizan en la llamada Via Heraclea y luego en la Via Augusta.

<sup>44</sup> BADIE ET AL. 2000.

<sup>45</sup> ABAD, SALA 2001.

<sup>46</sup> CARMONA, RUIZ, 2004; RUIZ, CARMONA 2005.

<sup>47</sup> MÁRQUEZ VILLORA 1999; MÁRQUEZ VILLORA, MOLINA VIDAL 2001.

Hemos visto a lo largo del trabajo cómo los diferentes rasgos geomorfológicos de los asentamientos antiguos costeros permiten establecer una cierta tipología: 1) En la línea de costa; 2) En promontorios litorales próximos a la costa; 3) y en llanuras de tipo deltaico.

Es en la línea de costa donde la variedad es mayor. Son frecuentes los asentamientos de tipo tombólico (Orpesa, Illeta des Banyets); las penínsulas (Cap Prim) y las barreras litorales, de reciente construcción (Grau Vell) o bien fósiles (p.e. calcarenitas pleistocenas de Torre la Sal y La Fonteta, en la desembocadura del río Segura). También encontramos desde época muy temprana asentamientos en desembocaduras estuarinas (Vinarragell en el riu Millars; posiblemente Vila Joiosa, en el riu Amadorio). Espacialmente, predominan en el Sector 1, que carece de amplias llanuras deltaicas, aunque los encontramos también en los otros sectores. Cronológicamente caracterizan a los asentamientos más antiguos estudiados aquí (desde el Bronce Final, s. X-VIII), salvo los que se forman sobre barreras recientes como ocurre en Grau Vell (sólo a partir de finales del s. VI).

Los asentamientos en línea de costa suelen estar conectados visual y físicamente con promontorios litorales cercanos que jalonan una vía de penetración hacia al interior (Puig de Benicarló, Tossal del Mortorum, *Arse/Saguntum*). Este modelo (asentamiento en línea de costa – promontorio litoral interior) lo encontramos especialmente en el Sector 1, pero también en el Sector 3 (acantilados béticos). Cronológicamente, aparecen desde la fase de contactos coloniales (fin s. VIII- s. VII) hasta época ibérica; muy pocos perviven en época romana.

Las llanuras deltaicas (ríos Xúquer, Túria y Segura) constituyen un tipo de morfología costera más complejo ya que inicialmente, tras la invasión marina post glaciár, albergaron extensas lagunas. Sólo a partir de los últimos siglos anteriores a la Era y hasta época medieval, la construcción de las llanuras de inundación permitió la navegación fluvial en esos ríos y la colonización de la llanura aluvial (p.e. *Valentia*). Caracterizan a los Sectores 2 y 4. Cronológicamente se ocupan sus bordes u orillas desde la fase de contactos coloniales, para aprovechar la facilidad de comunicación con valles y pasos interiores (Alteret de la Vintihuitena, La Fonteta). Sólo en la época ibérica plena (s. IV-III) y sobre todo en época romana, como ya se ha comentado, tendremos una ocupación efectiva de la llanura deltaica propiamente dicha.

**José Pérez Ballester**

Dpto. de Prehistoria y Arqueología, Universitat de València  
Email: jose.perez-ballester@uv.es

**Pilar Carmona**

Dpto. de Geografía, Universitat de València  
Email: pilar.carmona@uv.es

**Albert Ribera i Lacomba**

Servei d'Investigacions Arqueològiques Municipal. Ajuntament de València  
Email: aribera@digitel.es

**Guillermo Pascual Berlanga**

Arqueólogo  
Email: Guillermo.pascual@uv.es

## **Bibliografía**

- ABAD L., SALA F., 1993. *El poblado ibérico de El Oral (San Fulgencio, Alicante)*. Serie de Trabajos Varios del SIP, 90. Valencia.
- ABAD L., SALA F., 2001. *Poblamiento ibérico en el Bajo Segura. El Oral (II) y La Escuera*. Bibliotheca Praehistorica Hispana, 12, Real Academia de la Historia, Madrid.
- ABAD L., SALA F., GRAU I. (eds.), 2005. *La Contestania Ibérica, treinta años después*. Anejo a *Lucentum*, 13, Publ. Univ. de Alicante, Alicante.
- ARANEGUI C., 2004. *Sagunto. Oppidum, emporio y municipio romano*. Ed. Bellaterra, Barcelona.
- ARANEGUI C., 2002. El puerto de Arse-Saguntum. Elementos para su localización y adscripción cultural. *Saitabi*, 51-52, 13–27.
- ARANEGUI C., JODIN A., LLOBREGAT E., ROUILLARD P., UROZ J., 1993. *La nécropole ibérique de Cabezo Lucero*. Coll de la Casa de Velázquez, 41, Madrid-Alicante.
- ARANEGUI C., MATA C., PÉREZ BALLESTER J., 1997. *Damas y Caballeros en la ciudad ibérica*. Ed. Cátedra, Madrid.
- ARANEGUI C., RUIZ J. M., CARMONA P., 2005. El humedal del puerto de Arse-Saguntum. Estudio geomorfológico y sedimentológico. *Saguntum*, 37, 153–163.
- ARRIBAS A., TRIAS M.G., CERDÁ D., DE HOZ J., 1987. *El barco de El Sec (Calviá, Mallorca)*. Estudio de los materiales. Palma de Mallorca.
- BADIE A., GAILLEDROT E., MORET P., ROUILLARD P., SANCHEZ M.-J., SILLIERES P., 2000. *Le site antique de La Picola à Santa Pola (Alicante, Espagne)*. Paris-Madrid.
- BONET P., 1995. *El Tossal de Sant Miquel de Lliria. La antigua Edeta y su territorio*. Servicio de Investigación Prehistórica, Valencia.
- BONET H., MATA C., 2001. Organización del territorio y poblamiento en el País Valenciano entre los siglos VII al II a.C.. En L. BERROCAL, PH. GARDES (eds), *Entre Celtas e Iberos*. Real Academia de la Historia / Casa de Velázquez, Madrid, 175–186.
- BURRIEL J. M., RIBERA A., SERRANO M. L., 2003. Un área portuaria romana al norte de *Valentia*. En G. PASCUAL BERLANGA, J. PÉREZ BALLESTER (eds), *Puertos Fluviales Antiguos: Ciudad, Desarrollo e Infraestructuras*. Valencia, 127–141.
- BURRIEL J. M., MATA PARREÑO C., 2006. *L'oppidum iber d'El Tòs Pelat (Moncada-Bètera (València) V Campaña de excavaciones (agosto de 2006)*. Memoria Arqueológica, Valencia.
- CABRERA P., 2000. El comercio jonio arcaico en la península Ibérica. En P. CABRERA, M. SANTOS (eds), *Ceràmiques jonies d'època arcaica. Centres de producció i comercialització al Mediterrani Occidental*. Barcelona, 165–175.
- CABRERA P., SANTOS M. (eds), 2000. *Ceràmiques jonies d'època arcaica. Centres de producció i comercialització al Mediterrani Occidental*. Monografies Emporitanes, 11, Barcelona.
- CARMONA P., RUIZ J. M., 2003. Cambios geomorfológicos y puertos históricos en la costa mediterránea valenciana. En G. PASCUAL BERLANGA, J. PÉREZ BALLESTER (eds), *Puertos Fluviales Antiguos: Ciudad, Desarrollo e Infraestructuras*. Valencia, 115–123.
- CARMONA P., RUIZ J. M., 2004. Paleogeografía de la llanura deltaica de los ríos Turia y Júcar desde el Holoceno medio. Implicaciones geoarqueológicas. En *Evolución Paleoambiental de los puertos y fondeaderos antiguos en el Mediterráneo Occidental*. ANSER (Anciennes routes maritimes méditerranéennes) Programme Interreg III B Medocc Rubbettino Editore. Roma, 197–219.
- CARMONA P., RUIZ J. M., 2006. Cambio geomorfológico histórico en llanuras del mediterráneo valenciano. Geoarqueología y Sistemas de Información Geográfica. En E. GARCÍA, P. GUÉRIN, J. L. DE MADARIA, P. SÁNCHEZ (eds), *Catastros Habitats y Vía romana. Paisajes históricos de Europa*. Consellería de Cultura, Valencia, 197–215.
- DE JUAN C., 2002. Primera aproximación a la infraestructura portuaria saguntina. *Saguntum*, 34, 115–126.



- DE JUAN C., 2003. La arqueología subacuática saguntina y el Grau Vell. Estado de la cuestión. *Saguntum*, 35, 229–235.
- ESPINOSA A., ALCALDE D., MARCOS A., 2005. Nuevas aportaciones al conocimiento de la Vila Joiosa en época ibérica. En L. ABAD, F. SALA, I. GRAU (eds), *La Contestania Ibérica, treinta años después*. Universidad de Alicante, San Vicente del Raspeig, 179–196.
- ESPINOSA A., CASTILLO R., SÁEZ F., 2008. Un model valencià d'evolució portuària: La Vila Joiosa. En J. PÉREZ BALLESTER, G. PASCUAL (eds), *Comercio, Redistribución y Fondeaderos. La navegación a vela en el Mediterráneo*. Valencia, 313–324.
- FERRER GARCÍA C., 2003. Aproximación geoarqueológica a algunos asentamientos históricos en la costa mediterránea valenciana. En G. PASCUAL BERLANGA, J. PÉREZ BALLESTER (eds), *Puertos Fluviales Antiguos: Ciudad, Desarrollo e Infraestructuras*. Valencia, 99–114.
- FERRER C., BLÁZQUEZ A. M., 2008. La depresión de La Albufereta d'Alacant. La laguna marina de época ibérica. En J. PÉREZ BALLESTER, G. PASCUAL (eds), *Comercio, Redistribución y Fondeaderos. La navegación a vela en el Mediterráneo*. Valencia, 325–336.
- GAILLEDRAT E., 2007. Un aperçu de la culture matérielle sur le site de La Fonteta aux VIII-VI siècles. En P. ROUILLARD, E. GAILLEDRAT, F. SALA, *L'établissement protohistorique de La Fonteta (fin VIII – fin VI siècle av. J.-C.)*. Madrid, 338–351.
- GARCÍA MARTÍN J. M., 2000. El comercio de cerámicas griegas en el sur del País Valenciano en época arcaica. En P. CABRERA, M. SANTOS (eds), *Ceràmiques jonies d'època arcaica. Centres de producció i comercialització al Mediterrani Occidental*. Barcelona, 207–223.
- GIL MASCARELL M., 1981. Bronce Tardío y Bronce Final en el País Valenciano. *Monografías del Laboratorio de Arqueología de Valencia*, 1, 9–39.
- GÓMEZ BELLARD C., GUÉRIN P., PÉREZ JORDÀ G., 1991. Témoignage d'une production de vin dans l'Espagne pré-romaine. En M. C. AMOURETTI, J. P. BRUN (eds), *La production de vin et d'huile en Méditerranée*, Suppl. XXVI à *Bulletin de Correspondence Héliénique*, 379–395.
- GÓMEZ BELLARD C., GUÉRIN P., 1994. Testimonios de producción vinícola arcaica en l'Alt de Benimaquía (Denia). *Huelva Arqueológica*, XIII, 2, 9–31.
- GONZÁLEZ PRATS A., 1998. La Fonteta. El asentamiento fenicio de la desembocadura del río Segura (Guardamar, Alicante, España). *RSF*, XXVI (2), 191–228.
- GONZÁLEZ PRATS A., 1983. *Estudio arqueológico del poblamiento antiguo de la Sierra de Crevillente*. Anejo I a *Lucentum*, Alicante.
- GONZÁLEZ PRATS A., 1985a. Los nuevos asentamientos del final de la Edad del Bronce: problemática cultural y cronológica. En *Arqueología del País Valenciano. Panorama y perspectivas*. Alicante, 153–184.
- GONZÁLEZ PRATS A., 1985b. La Peña Negra II-III. Campañas de 1978 y 1979. *NAH*, 21, 9–155.
- GONZÁLEZ PRATS A., 1986. Las importaciones y la presencia fenicias en la Sierra de Crevillente (Alicante). En G. DEL OLMO, M. E. AUBET (eds), *Los Fenicios en la Península Ibérica*. Sabadell, 279–302.
- GONZÁLEZ PRATS A., 1992. Una vivienda metalúrgica en la Peña Negra (Crevillente, Alicante). Aportaciones al conocimiento del Bronce Atlántico en la Península Ibérica. *Trabajos de Prehistoria*, 49, 243–257.
- GONZÁLEZ PRATS A., 1993. Quince años de excavaciones en la ciudad protohistórica de Herna (La Peña Negra, Crevillente, Alicante). *Saguntum*, 26, 181–188.
- GONZÁLEZ PRATS A., RUIZ SEGURA E., 1992. Un poblado fortificado del Bronce Final en el Bajo Vinalopó. En *Homenaje a Enrique Plà Ballester*, Serie de Trabajos varios del SIP, 89. Valencia, 17–27.
- GONZÁLEZ PRATS A., RUIZ SEGURA E., 2000. *El yacimiento fenicio de La Fonteta (Guardamar del Segura)*. Real Academia de Cultura Valenciana, Valencia.
- GRAU ALMERO E., DUQUE ESPINO D., 2007. Los paisajes protohistóricos: una síntesis arqueobotánica. En *Arqueología de la tierra. Paisajes rurales de la Protohistoria peninsular*. Cáceres, 297–325.
- GRAU MIRA I., 2002. *La organización del territorio en el área central de la Contestania Ibérica*. Alicante.
- GRAU MIRA I., 2005. El territorio septentrional de la Contestania. En L. ABAD, F. SALA, I. GRAU (eds), *La Contestania Ibérica, treinta años después*. Universidad de Alicante, San Vicente del Raspeig, 73–90.

- HERNANDEZ M., 2005. La Contestania ibérica desde la Prehistoria. En L. ABAD, F. SALA, I. GRAU (eds), *La Contestania Ibérica, treinta años después*. Universidad de Alicante, San Vicente del Raspeig, 17–36.
- IBORRA ERES M. P., 2004. *La ganadería y la caza desde el Bronce Final hasta el Ibérico Final en el territorio valenciano*. Trabajos Varios del SIP, 103, Valencia.
- IBORRA ERES M. P., 2007. El material faunístico. En P. ROUILLARD, E. GAILLED RAT, F. SALA, *L'établissement protohistorique de La Fonteta (fin VIII – fin VI siècle av. J.-C.)*. Madrid, 353–372.
- MÁRQUEZ VILLORA J. C., 1999. *El comercio romano en el Portus Illicitanus*. Publ. Universidad de Alicante, Alicante.
- MÁRQUEZ VILLORA J. C., MOLINA VIDAL J., 2001. *El comercio en el territorio de Ilici*. Publ. Universidad de Alicante, Alicante.
- MARTÍ BONAFÉ M. A., 1998. *El área territorial de Arse-Saguntum en época ibérica*. Estudios Universitarios, 72, Valencia.
- MARTÍ OLIVER B., DE PEDRO M. J., 1997. Sobre el final de la Cultura del Bronce Valenciano: problemas y progresos. *Saguntum*, 30, 59–91.
- MATA C., MARTÍ M. A., IBORRA M. P., 1994-96. El País Valencià del Bronze Recent a l'Ibèric Antic: el procés de formació de la societat urbana ibèrica. *Gala*, 3-5, 183–218.
- MATA C., BURRIEL J. M., 2000. Importaciones de los siglos VI-V a.C. en el Centro y Norte del País Valenciano. En P. CABRERA, M. SANTOS (eds), *Ceràmiques jonies d'època arcaica. Centres de producció i comercialització al Mediterrani Occidental*. Monografies Emporitanes, 11, Barcelona, 233–256.
- MATA C., BONET H., 1995. Testimonios de apicultura en época ibérica. *Verdolay*, 7, 277–285.
- MATEU J. F., RUIZ J. M., CARMONA P. (eds), 2007. *Por el Júcar. Notas y apuntes de Viaje*. Eduardo Soler y Pérez. Universitat de València, València.
- MOLINA VIDAL J., 1997. *La dinámica comercial romana entre Italia e Hispania Citerior*. Inst. de Cultura Juan Gil-Albert, Alicante.
- NIETO X., SANTOS M., 2008. El barco de Cala Sant Vicenç (Pollensa, Mallorca) en el contexto del comercio griego en occidente. En J. PÉREZ BALLESTER, G. PASCUAL (eds), *Comercio, Redistribución y Fondeaderos. La navegación a vela en el Mediterráneo*. Valencia, 169–184.
- OLCINA M., 2002. Lucentum. En J. L. JIMÉNEZ, A. RIBERA (coords.), *Valencia y las primeras ciudades romanas de Hispania*. Valencia, 255–266.
- OLCINA M., 2005. La Illeta des Banyets, el Tossal de Manises y La Serreta. En L. ABAD, F. SALA, I. GRAU (eds), *La Contestania Ibérica, treinta años después*. Universidad de Alicante, San Vicente del Raspeig, 147–178.
- OLCESE G., 2004. Anfore greco-italiche antiche: alcune osservazioni sull'origine e sulla circolazione alla luce di recenti ricerche archeologiche ed archeometriche. En E. DE SENA, H. DESSALES (eds), *Archaeological Methods and Approaches: Industry and commerce in Ancient Italy*. B.A.R. International Series, 1262, 173–188.
- PASCUAL BERLANGA G., PÉREZ BALLESTER J. (eds), 2003. *Puertos Fluviales Antiguos: Ciudad, Desarrollo e Infraestructuras*, Actas IV Jornadas Internacionales de Arqueología Subacuática. Valencia.
- PÉREZ BALLESTER J. (coord.), 2006. *De la Saitabi ibérica a la Saetabis romana, Historia de Xàtiva*, vol. I. Universitat de València, Valencia, 137–164.
- PÉREZ BALLESTER J., PASCUAL G. (eds), 2008. *Comercio, Redistribución y Fondeaderos. La navegación a vela en el Mediterráneo*, Actas de las V Jornadas Internacionales de Arqueología Subacuática. Valencia.
- PÉREZ JORDÀ G., IBORRA M. P., GRAU E., BONET H., MATA C., 2000. La explotación agraria del territorio en época ibérica: los casos de Edeta y Kelin. En *Els productes alimentaris d'origen vegetal a l'edat del Ferro de l'Europa Occidental: de la producció al consum*, Serie Monogràfica 18. Museu Arqueològic de Catalunya, Girona.

- RIPOLLES ALEGRE P. P., LLORENS M. M., 2002. *Arse-Saguntum. Historia monetaria de la ciudad y su territorio*. Sagunto.
- ROSSER P., 2007. *Tossal de les Basses. Seis mil años de historia de Alicante*. Catálogo de la exposición, Alicante.
- ROUILLARD P., VILLANUEVA M. CH., 1989. *Greco et Ibères au IV siècle avant J.-C. Commerce et iconographie*. Publ. Centre Pierre Paris, 19, Paris.
- ROUILLARD P., 2007. Les céramiques phénicienne et de filiation phénicienne. En P. ROUILLARD, E. GAILLEDROT, F. SALA, *L'établissement protohistorique de La Fonteta (fin VIII – fin VI siècle av. J.-C.)*. Coll. Casa de Velázquez, 96, Madrid, 185–189.
- ROUILLARD P., GAILLEDROT E., SALA F., 2007. *L'établissement protohistorique de La Fonteta (fin VIII – fin VI siècle av. J.-C.)*. Coll. Casa de Velázquez, 96, Madrid.
- RUIZ J. M., CARMONA P., 1999. La desembocadura del Guadalaviar en época medieval: progradación deltaica y avulsión. En V. M. ROSSELLÓ (ed), *Geoarqueología i Quaternari litoral*. Departamento de Geografía, Universidad de Valencia, Valencia, 245–255.
- RUIZ J. M., 2002. *Hidrogeomorfología del llano de inundación del Júcar*. Tesis Doctoral. Departamento de Geografía Universidad de Valencia, Valencia.
- RUIZ J. M., CARMONA P., 2005. La llanura deltaica de los ríos Júcar y Turia y la Albufera de Valencia. En E. SANJAUME, J. MATEU (eds), *Geomorfología i Quaternari litoral, Homenaje al Dr. V. Rosselló*. Departament de Geografia, Universitat de València, Valencia, 399–419.
- RUIZ J. M., CARMONA P., (en prensa). Geomorfología y cambios ambientales desde el Holoceno medio en el litoral de Torre la Sal. Datos preliminares. *Quaderns de Prehistoria i Arqueologia de Castelló*.
- TORTOSA ROCAMORA T. (coord.), 2004. *El yacimiento de La Alcudia: pasado y presente*. Anejos a AEspA XXX, Madrid.
- VIVES-FERRÁNDIZ SÁNCHEZ J., 2005. *Negociando encuentros. Situaciones coloniales e intercambios en la costa oriental de la península Ibérica (ss. VIII-VI a.C.)*. Cuadernos de Arqueología Mediterránea, 12, Univ. Pompeu Fabra, Barcelona.