



Marta Flórez i Santasusana, Josep M. Palet i Martínez

## Dinámica del poblamiento y romanización en la *Laietania* interior (Vallès Oriental, Barcelona). Del s. IV a.C. al s. I a.C.

### Introducción

La presencia en la zona del Vallès Oriental (Barcelona) del importante Castellum republicano de Can Tacó (Montmeló-Montornès del Vallès, Barcelona), ha dado lugar a un interesante y completo proyecto de investigación que contempla, además del conocimiento científico del yacimiento mediante excavaciones, el estudio del territorio y el paisaje antiguo que configuraba el entorno espacial del asentamiento republicano (figs. 1-2).

Este estudio se enmarca dentro de la tesis doctoral que lleva por título *“Dinámica de los asentamientos y estructuración del territorio en la Laietania interior. Estudio del bajo Vallès Oriental (Barcelona) desde la Época Ibérica hasta la alta Edad Media”* (Programa FPU del MCI), cuyos trabajos empezaron a finales del año 2005, dando como primer resultado, en septiembre de 2007, la presentación de la tesina *“Can Tacó y su entorno. Estudio del poblamiento rural de la Laietania interior. Del mundo indígena al mundo romano”*, que obtuvo la máxima calificación del tribunal evaluador. Los resultados preliminares sobre ocupación y estructuración del territorio en la zona de la Depresión Prelitoral catalana que presentamos en el póster muestran la buena marcha del proyecto, que en estos momentos se encuentra en el ecuador de su desarrollo.

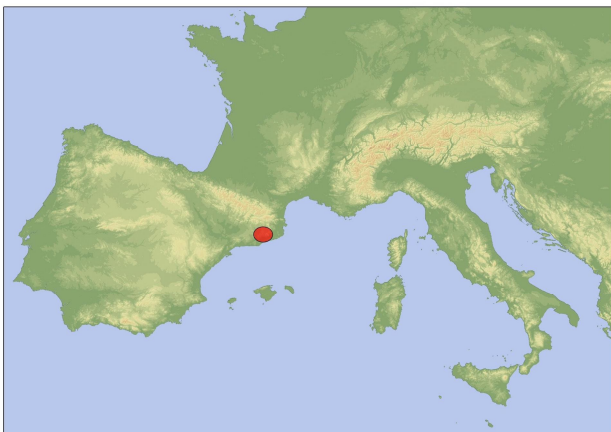


Fig. 1 - Situación del área de estudio en el marco de la Península Ibérica.

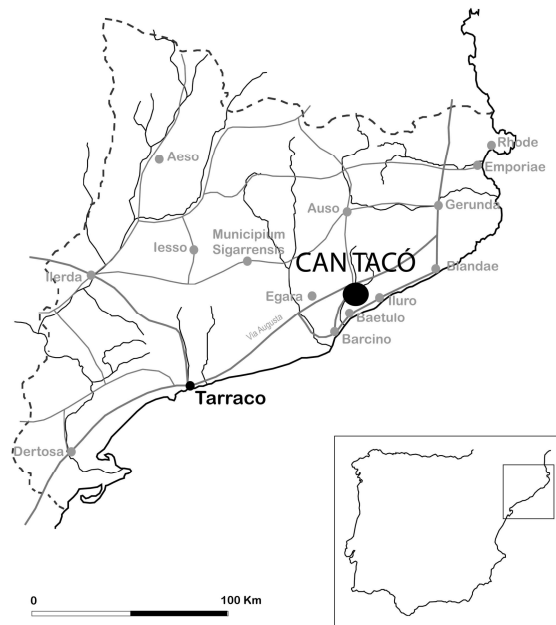


Fig. 2 - Localización de Can Tacó en el territorio de Catalunya (cortesía A. Gutiérrez).

## **El estudio de la Laietania interior: perspectiva teórica y objetivos**

El estudio del territorio de la *Laietania* interior tiene como objetivo fundamental la caracterización del paisaje “arqueológico” del Vallès Oriental. La investigación se proyecta desde la perspectiva de la Arqueología del Paisaje y, por lo tanto, se aborda de manera pluridisciplinar y diacrónica, con la finalidad de estudiar las variables del paisaje, cruzando los resultados de diferentes disciplinas: paleoecológicas, históricas y arqueológicas.

La perspectiva diacrónica tiene como eje vertebrador la Antigüedad clásica, pero comprende también el período protohistórico y la alta Edad Media. El carácter pluridisciplinar, por su parte, queda bien reflejado en sus objetivos ya que estos incluyen estudios de poblamiento rural i ocupación del territorio, estudios de la red viaria i estructuración del territorio (arqueomorfología: catastros, parcelarios), así como estudios regresivos y documentales.

En este sentido, podemos afirmar que la zona de estudio constituyó un corredor de comunicaciones esencial para el control del territorio en las primeras fases de la romanización. Era también un llano idóneo para la explotación de recursos agropecuarios. Así pues, en esta primera etapa de la investigación, nos hemos aproximado a la dinámica del poblamiento antiguo que se desarrolló en esta zona entre el s. IV a.C. y el s. I a.C., estudiando las formas de ocupación ibéricas preexistentes y analizando los cambios que provocó la conquista romana en la dinámica poblacional y territorial de esta área vecina a Barcelona. Los resultados obtenidos son especialmente importantes en relación con los primeros programas de organización territorial de Roma en Hispania.

### **Definición del área de estudio**

El territorio de la *Laietania* interior, *grosso modo*, ocuparía la zona de llano y suaves ondulaciones localizada entre las actuales comarcas del Vallès Oriental y el Vallès Occidental hasta el límite natural del río Llobregat, en la provincia de Barcelona.

Dentro de este amplio territorio, nuestro estudio se centra en la zona central y baja de la actual comarca del Vallès Oriental, en lo que equivaldría al sector norte del dominio *laietano* interior (fig. 3).

En general, el área de estudio comprende 17 municipios y abarca una superficie de 300 km<sup>2</sup> (30.000 ha), que se extiende entre la Sierra Litoral, la Depresión Pre-litoral y la Sierra Pre-litoral catalanas.

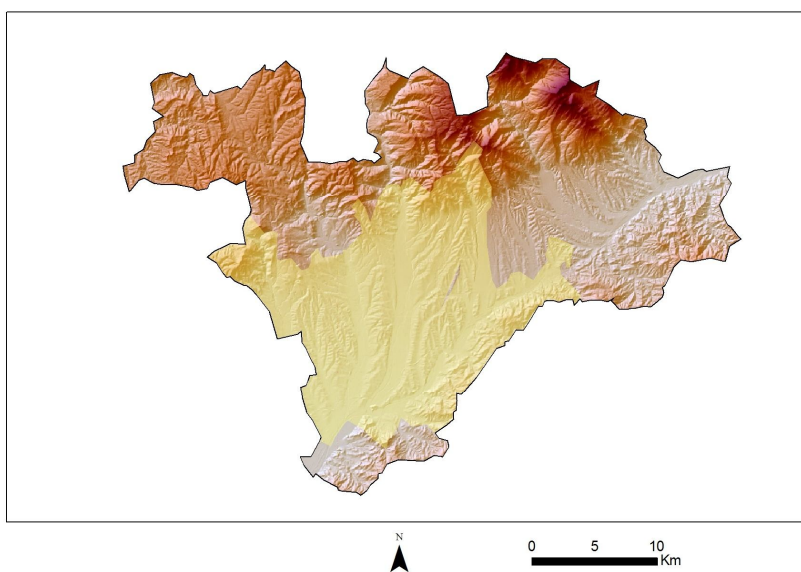


Fig. 3 - El área de estudio (amarillo) en el contexto geográfico del Vallès Oriental.

### **La problemática del estudio arqueológico en el vallès oriental**

El área del Vallès Oriental presenta una problemática propia que es importante tener en cuenta, pues ésta marca definitivamente diversos aspectos de la aplicación metodológica a desarrollar.

En primer lugar hay que hablar del irreversible proceso de urbanización que ha sufrido esta comarca en los últimos 10 años. La actividad constructiva, estimulada por atractivos núcleos de pequeñas dimensiones, de antiguo carácter rural, con amplias zonas de bosque y gran proximidad con la ciudad de Barcelona, ha encontrado en estas tierras un importante foco de inversión. Las consecuencias de dicho proceso no han sido menores: desaparición de abundantes zonas rurales, urbanización de sectores de gran potencial arqueológico y un gran número de intervenciones arqueológicas de urgencia.

Si bien este último punto ha generado un valioso volumen de información arqueológica, que sin duda ha sido y es básico para el estudio de las formas de poblamiento antiguas del Vallès, no es menos cierto que éste había quedado en cierta manera “olvidado” en los archivos del Inventario de Patrimonio Arqueológico de la Generalitat de Catalunya, sin ser analizado de manera conjunta después de los interesantes trabajos aparecidos durante finales de los años '80 y principios de los '90<sup>1</sup> (fig. 4).

Las otras dos consecuencias apuntadas, -desaparición de zona rurales y urbanización de áreas de gran potencial arqueológico-, son claramente perjudiciales para nuestro estudio, ya que dificultan y limitan la realización de prospecciones arqueológicas en determinados municipios del Vallès Oriental.

Un segundo aspecto importante a tener en cuenta al hablar de la problemática en nuestro territorio es, sin duda, la Carta Arqueológica; o mejor dicho, los límites de la Carta Arqueológica. Seguramente se trata de un problema bien conocido por otros colegas españoles y/o extranjeros, pero podríamos decir que alcanza dimensiones prácticamente dramáticas en un territorio como el del Vallès Oriental donde, como acabamos de ver, los procesos de urbanización impiden la revisión arqueológica y la prospección intensiva de numerosos yacimientos, actualmente desaparecidos bajo edificios modernos o casas unifamiliares.

Así pues, nos encontramos ante descripciones incompletas, muy antiguas y que no han sido revisadas; déficit de información sobre el material arqueológico recogido en prospección, cronologías sin fiabilidad, coordenadas UTM erróneas o poco fiables, noticias orales recogidas como yacimientos, etc. Es decir, una Carta Arqueológica caracterizada por trabajos de notable antigüedad (años '80-'90) y pocos recursos económicos, que llevaron a buenos arqueólogos a actuar con más voluntad que medios.

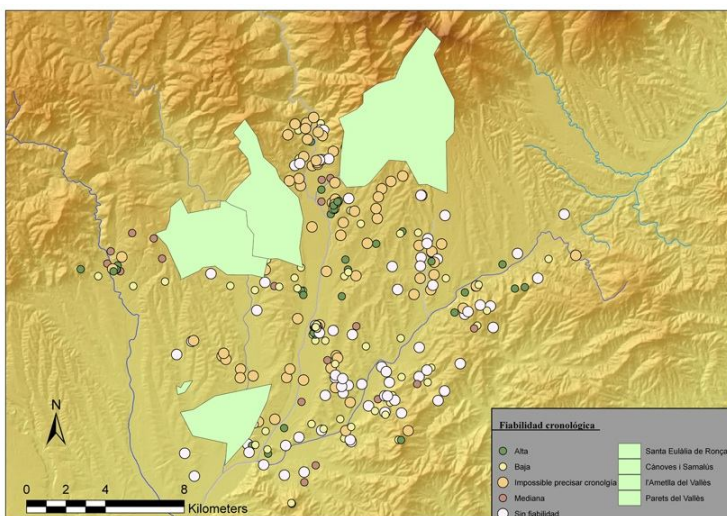


Fig. 4 - Mapa de fiabilidad cronológica de los yacimientos documentados a partir del estudio de la Carta Arqueológica del Vallès Oriental.

## ***La Laietania interior ante la romanización. Estudio del poblamiento antiguo entre el s. IV – I a.C. metodología y resultados preliminares***

### *Metodología*

Como acabamos de ver, el problema de la urbanización que ha sufrido y que sufre el Vallès Oriental condiciona de manera clara la aplicación metodológica a desarrollar en nuestro estudio. Ante esta problemá-

<sup>1</sup> BARBERÀ-DUPRÉ 1984; BACARIA 1987; MIRÓ-FOLCH-MENÉNDEZ; BARBERÀ 1990; GIMENO-IZQUIERDO 1990; ESTRADA 1993.

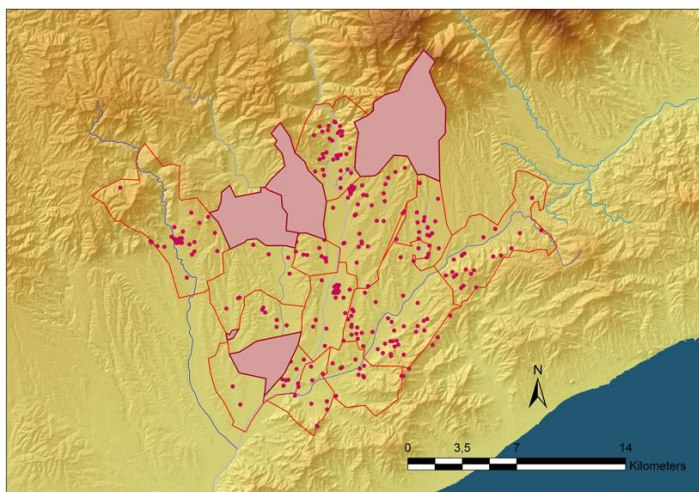


Fig. 5 - Distribución de los yacimientos documentados en cada municipio. En morado los municipios pendientes de estudio.

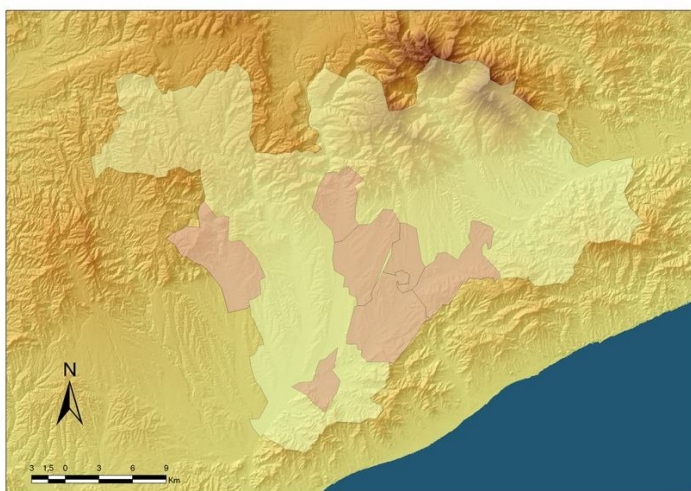


Fig. 6 - Municipios prospectados extensivamente durante los meses de septiembre y octubre de 2008.

tica, nos dimos cuenta de la relevancia - como fuentes históricas de información- que tomaban los datos de la Carta Arqueológica (a pesar de sus límites) y la bibliografía antigua del Vallès Oriental.

Así pues, decidimos que el vaciado de la Carta Arqueológica debía ser un proceso sistemático, que recogiese con el máximo rigor la información histórico-arqueológica de los municipios comprendidos en el área de estudio. Es por esto que creamos una base de datos que nos permitiese tratar las fichas de los yacimientos prácticamente como documentos históricos, de las cuales no sólo se han recuperado las UTM o las descripciones de los restos, sino que también se han recogido los autores de las fichas, el año de redacción o la localización de los materiales arqueológicos. De esta manera es posible hacer un seguimiento cronológico de los vestigios de cada yacimiento, y valorar en su justa medida las descripciones que figuran en la Carta.

Por lo tanto, la metodología aplicada en esta primera fase del estudio ha consistido en la sistematización de la documentación arqueológica del IPAC y de la bibliografía antigua y moderna del Vallès Oriental a través de una base de datos. Esto ha facilitado un primer trabajo de interpretación de la información arqueológica, que ha sido tratada con un sistema SIG (ArcGis 9.2), que nos ha permitido elaborar los primeros mapas preliminares de distribución y tipología de los asentamientos.

De la zona de estudio prevista, sólo quedan cuatro municipios por trabajar a nivel de documentación arqueológica recogida en la Carta Arqueológica. Hasta el momento, han sido documentados 321 yacimientos que cronológicamente van de Época Ibérica hasta la alta Edad Media (fig. 5).

Los mapas que presentamos son el resultado del primer tratamiento de los datos arqueológicos recogidos<sup>2</sup>, éstos serán completados con los resultados de las prospecciones extensivas e intensivas que hemos empezado a realizar en septiembre de 2008 (fig. 6).

#### *Resultados preliminares. Tratamiento de la base de datos con sistemas SIG*

Como acabamos de ver, hemos llevado a cabo un primer tratamiento de la información arqueológica recogida en la base de datos a través de los útiles de análisis que ofrecen los SIG. Gracias a estos sistemas,

<sup>2</sup> En este sentido es importante destacar que sólo han sido utilizados para la realización de los mapas SIG aquellos yacimientos cuya descripción arqueológica era mínimamente completa; es decir aquella que nos permitía elaborar una hipótesis tipológica y cronológica propia.

hemos podido crear los primeros mapas con la distribución y la tipología del poblamiento antiguo en nuestra área de estudio. Si bien estas figuras son del todo preliminares (a falta que los trabajos de prospección confirmen o modifiquen cronologías y/o tipologías), su creación nos ha permitido plantear las primeras hipótesis por lo que se refiere a las dinámicas de ocupación y al proceso de romanización en el Vallès<sup>3</sup>.

#### *El período Ibérico Pleno (s. IV-III a.C.) (fig. 7)*

Para la etapa del Ibérico Pleno es claro el desarrollo de una línea o red de pequeños núcleos fortificados en la Sierra Litoral. La posible existencia de una segunda línea de ocupación en la Sierra Pre-litoral parece dibujarse, aunque de manera menos intensa a falta, no obstante, del estudio de tres municipios de esta zona<sup>4</sup>.

Resulta igualmente interesante la ocupación de los cerros de la Sierra Litoral próximos al llano. En este ámbito de suaves elevaciones, los asentamientos son abundantes. Destaca la posible existencia<sup>5</sup> de pequeños núcleos fortificados (como los documentados en las cotas más altas), dos establecimientos rurales y abundante cerámica ibérica en superficie, que –como mínimo– estaría indicando una frecuentación de esta zona durante la etapa ibérica.

Así mismo, son interesantes los pocos ejemplos de asentamientos de llano, una tipología mal conocida arqueológicamente debido a los escasos restos estructurales visibles que deja en el territorio y a los pocos ejemplos excavados, pero que creemos tuvo un papel importante en una área como la del Vallès Oriental, caracterizada por la presencia de tierras fértiles y bien irrigadas.

Los yacimientos documentados parecen situarse en zonas próximas a las primeras estribaciones de las sierras vallesanas, en suaves ondulaciones del terreno cerca de los principales cursos fluviales, el del Congost y el del Mogent.

#### *El período republicano (s. II a.C.) (fig. 8)*

A partir del s. II a.C. se empiezan a detectar cambios interesantes en la dinámica del poblamiento. Gran parte de los asentamientos de altura de la Sierra Litoral finalizan su actividad entre el s. III a.C. y sobretudo durante la primera mitad del s. II a.C.<sup>6</sup>. Cabe destacar que algunos de los pequeños núcleos situados en cerros de cotas inferiores próximos al llano continúan su actividad durante el s. II a.C.; a finales de este siglo son abandonados.

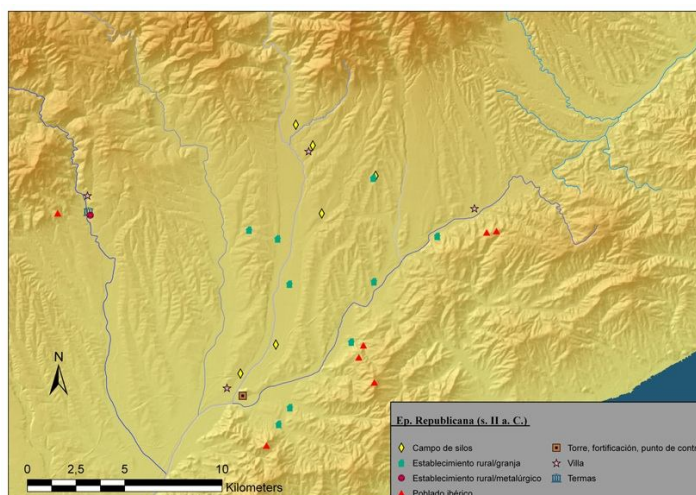


Fig. 7 - Poblamiento del Vallès Oriental durante el Ibérico Pleno (s. IV-III a.C.).

<sup>3</sup> Para una información más detallada sobre estos dos temas ver (FLÓREZ-PALET, en prensa).

<sup>4</sup> Se trata de los municipios de Santa Eulàlia de Ronçana, Ametlla del Vallès y Cànoves i Samalús.

<sup>5</sup> Preferimos ser prudentes en lo que se refiere a las tipologías propuestas a partir del trabajo de la Carta Arqueológica, ya que los primeros trabajos de prospección extensiva realizados muestran una abundante presencia de márgenes agrícolas en las vertientes orientales de la Sierra Litoral prospectadas. Esto nos hace sospechar que algunos de estos márgenes fueron interpretados erróneamente como núcleos ibéricos, sin que hoy en día aparezca cerámica u otro material arqueológico que confirme estas adscripciones tipológicas y cronológicas.

<sup>6</sup> Justamente en estos momentos estamos trabajando la modificación de la base de datos documental para que nos permita crear mapas con una precisión de 50 años. Esto nos ayudará a visualizar mejor –de manera más rigurosa– el proceso de romanización.

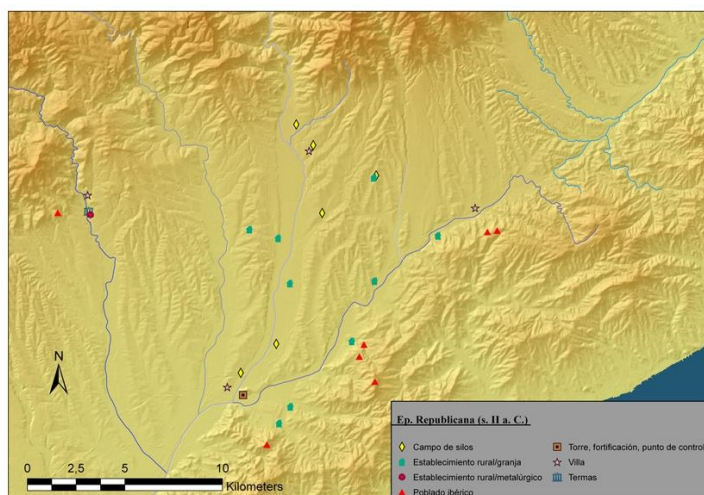


Fig. 8 - Poblamiento del Vallès Oriental durante la etapa republicana (s. II a.C.).

Por lo que se refiere al poblamiento de llano, los pocos datos disponibles parecen indicar una continuidad de la ocupación hasta finales del s. II a.C. Es una fecha marcada sobretudo por la obliteración de los silos excavados, asociados a esta tipología de asentamiento.

El aspecto más destacado, sin duda, de este s. II a.C. es la aparición en el territorio del *Castellum* republicano de Can Tacó a partir del 150 a.C. Su construcción debió de hacer muy patente la presencia militar romana en este territorio<sup>7</sup>, como así parece confirmarlo el abandono de los núcleos ibéricos de altura que se produce en estas mismas fechas.

inicios del s. I a.C. se documenta la aparición de nuevos núcleos de llano, con una fuerte tradición indígena todavía por lo que se refiere a la cultura material, pero con la incorporación ya de elementos típicamente romanos como la *tegalae* o los *dolia*, ocupando zonas claramente centrales del llano vallesano.

A partir de este momento, pero con especial intensidad a finales del s. II a.C. –

#### *Etapa tardo-republicana (s. I a.C.) (fig. 9)*

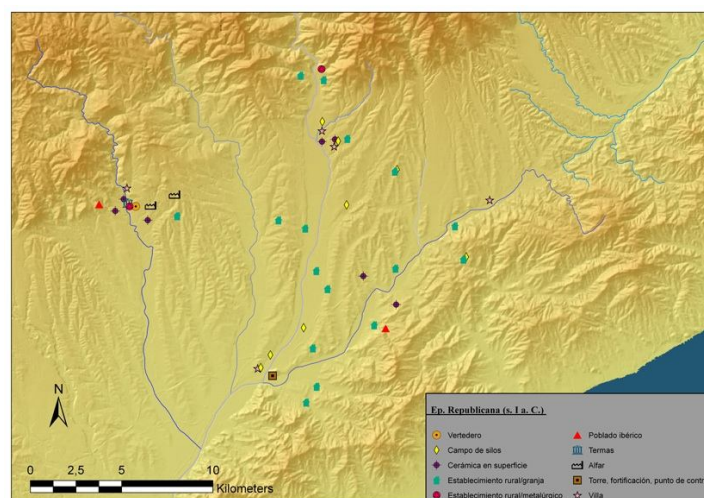


Fig. 9 - Poblamiento del Vallès Oriental durante la etapa tardo-republicana (s. I a.C.).

Durante los primeros años del s. I a.C., el *castellum* de Can Tacó finaliza su actividad y es desmantelado. Este hecho coincide con las primeras fundaciones romanas de la costa, *Baetulo* e *Iluro*.

Por otra parte, entre finales del s. II a.C. y el inicio del s. I a.C., la información arqueológica trabajada parece indicar la aparición de un nuevo tipo de asentamiento típicamente itálico, *la villa*, caracterizado por una planimetría regular de inspiración italiana, que incorpora definitivamente materiales de construcción claramente romanos, como los *opus signinum*, así como elementos de lujo y confort tales como los mosaicos o las pinturas.

Paralelamente, también se documentan nuevos asentamientos de llano, que podríamos identificar con establecimientos agrícolas o granjas, en los cuales también se detecta una voluntad de organizar el espacio regularmente (quizás siguiendo un modelo inspirado en la villa itálica), pero en el que pervive con fuerza técnicas constructivas de clara tradición ibérica como los muros de piedra y barro, los postes de madera, o los hogares excavados en el suelo.

En cualquier caso, parece claro que el Vallès Oriental durante el s. I a.C. normaliza su situación en el marco de la nueva realidad socio-política, y queda bien integrado en la órbita romana.

<sup>7</sup> MERCADO ET ALII 2006, 258.

Finalmente añadir que será muy interesante desarrollar el análisis espacial en profundidad: análisis de visibilidades, análisis de distribución de asentamientos en relación con la captación y explotación de recursos naturales, y muy probablemente la aplicación de análisis predictivos de rutas (que en este momento están desarrollando los miembros del Grupo de Investigación en SIG del Instituto Catalán de Arqueología Clásica) en relación con el estudio de la red viaria.

### **Estudio arqueomorfológico. La red viaria romana: 1ª fase de estudio**

El estudio de la red viaria romana a su paso por el Vallès es un tema tradicional en la historiografía de nuestra área de estudio. Interesantes trabajos aparecidos durante los años '90 abordaban su estudio desde la perspectiva epigráfica y el análisis clásico de los conocidos Vasos de Vicarello<sup>8</sup>.

Desde el proyecto de investigación del Vallès Oriental, reprendemos el estudio de la red viaria pero desde una perspectiva arqueomorfológica, es decir intentando restituir su trazado real a partir del estudio de las trazas fosilizadas que han permanecido en el paisaje actual. Para este trabajo utilizamos como fuentes documentales básicas el estudio y análisis de la fotografía aérea y la cartografía histórica, así como la prospección sobre el terreno.

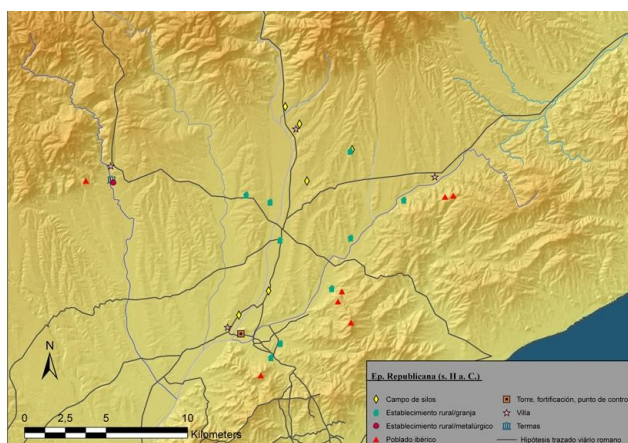


Fig. 10 - Trazado hipotético de la red viaria romana en relación con el poblamiento del s. II a.C.

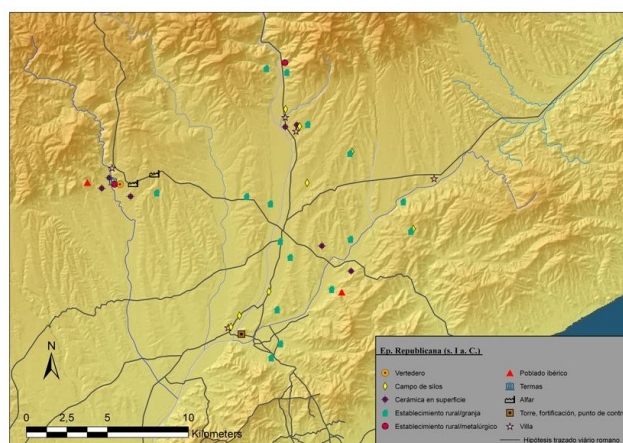


Fig. 11 - Trazado hipotético de la red viaria romana en relación con el poblamiento del s. I a.C.

Las figuras que presentamos muestran los resultados preliminares obtenidos en la primera fase de la investigación arqueomorfológica, en la que hemos empezado a restituir el trazado viario a partir de la fotografía aérea<sup>9</sup>. Se trata de una primera hipótesis en la que hemos intentado aproximarnos a la posible relación que existió entre el desarrollo de las dinámicas de poblamiento antiguas y la configuración de una red viaria romana que estableció un importante núcleo estratégico de comunicaciones en el territorio vallesano.

Así pues, la red viaria parece constituirse como un elemento importante para entender la configuración territorial vallesana en Época Romana (posiblemente ya desde época republicana). En las figuras 10 i 11 podemos ver el trazado hipotético de la vía juntamente con la distribución del poblamiento de los s. II y I a.C. Es remarcable, en este sentido, la localización, prácticamente al lado de la vía romana, de buena

<sup>8</sup> MAYER-RODÀ 1984; PALLÍ 1985; MAYER-RODÀ 1986; MAYER-RODÀ 1997; ESTRADA 1997.

<sup>9</sup> Este trabajo preliminar de restitución viaria ha sido realizado por el Dr. Josep M. Palet (director de la tesis en curso), quien muy amablemente ha cedido sus resultados y la digitalización de los mismos al proyecto de estudio de la *Laietania* interior que aquí se presenta.

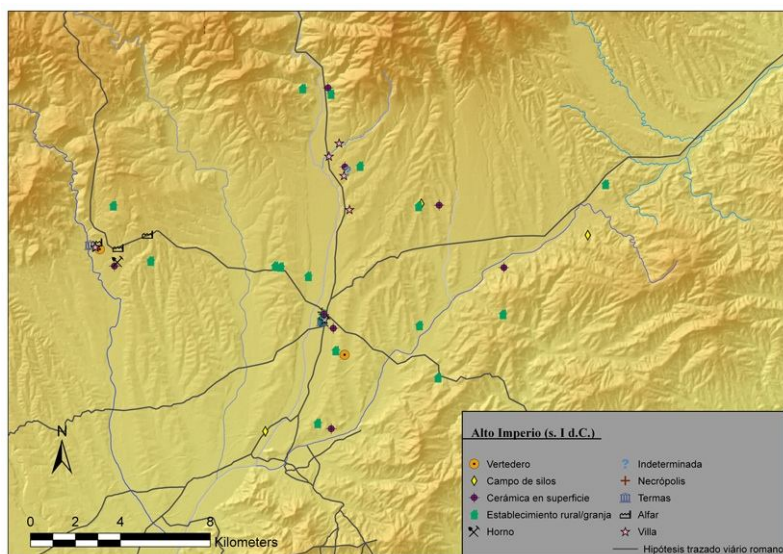


Fig. 12 - Trazado hipotético de la red viaria romana en relación con el poblamiento del s. I d.C.

parte de los asentamientos rurales de estos dos siglos. Especialmente significativa resulta la figura 11, dedicada al s. I a.C., en la que empiezan a dibujarse dos núcleos de concentración interesantes: el primero entorno al centro histórico del actual municipio de Caldes de Montbui; y un segundo en la zona de llano y suaves elevaciones situada justo antes de que la vía romana siga su recorrido hacia la Plana de Osona por el paso de los Cingles de Bertí, en el actual municipio de la Garriga. Éste es un punto importante ya que el acceso natural hacia las tierras del interior sólo se podía realizar por este angosto paso, siguiendo el curso del río Congost, pues la Sierra

Pre-litoral actuaba de potente frontera geográfica.

Para terminar, durante el s. I d.C. (fig. 12) parece que la tendencia a la concentración de asentamientos en ciertos puntos de nuestro territorio se confirma. Aparecen de nuevo los sectores de Caldes de Montbui y la Garriga como focos de poblamiento interesantes, y se les añade el núcleo de Granollers, especialmente significativo por su posición privilegiada situada sobre un importante cruce de caminos: en este punto se interrelacionaban la vía Augusta con la vía de *Iluro* (Mataró) a *Aquae Calidae* (Caldes de Monbui), y el recorrido de la vía que unía *Barcino* (Barcelona) con *Ausa* (Vic); así como otras vías secundarias que unían el interior y la costa a través de los pasos naturales de la Sierra de Marina.

Finalmente, queremos destacar que se trata de resultados y de propuestas interpretativas preliminares, a falta de un trabajo de prospección que nos ayude a confirmar o modificar arqueológicamente (con datos materiales actuales) las hipótesis planteadas a partir del estudio y análisis de la información de la Carta Arqueológica.

**Marta Flórez i Santasusana**

Becaria del Programa FPU (MCI). Institut Català d'Arqueologia Clàssica (ICAC)  
E-mail: mflorez@icac.net

**Josep M. Palet i Martínez**

Investigador del Institut Català d'Arqueologia Clàssica (ICAC)  
E-mail: jpalet@icac.net

## Bibliografía

- BACARIA A., 1998. La romanització a la vall alta del Mogent. Un exemple de poblament rural. A *De les estructures indígenes a l'organització provincial romana de la Hispània Citerior*. Annexos, 1, 77–87.
- BARBERA J., 1990. Formació i desenvolupament de la cultura ibèrica al Vallès. *Limes*, 44–51.



- BARBERA J., DUPRE X., 1984. Els laietans, assaig de síntesi. *Fonaments*, 4, 31–86.
- ESTRADA J., 1993. Granollers a l'Antiguitat. *Revista del Vallès, Granollers*.
- MAYER M., RODA I., 1984. *La romanització del Vallès Segons l'epigrafia*. Museu d'Història de Sabadell. Sabadell.
- MAYER M., RODA I., 1986. La epigrafia republicana en Catalunya. Su reflejo en la red viaria. En *La epigrafia hispánica de época romano-republicana* (Zaragoza 1983). Zaragoza, 157–170.
- MAYER M., RODA I., 1997. *La via Augusta des Pyrénées à l'Èbre. Introducción en Voies romaines du Rhône à l'Èbre: via Domitia et via Augusta*. DAF, 61, París.
- MERCADO M. *ET ALII*, 2006. El castellum de Can Tacó/Turó d'en Roina (Montmeló-Montornès) i la romanització de la Laietània interior. Cap a un estudi arqueològic del jaciment i del territori. *Notes* 21, 241–266.
- MIRO C., FOLCH J., MENENDEZ X., 1998. El procés de romanització al curs mitjà de la riera de Caldes (Vallès): estat de la qüestió. En *De les estructures indígenes a l'organització provincial romana de la Hispània Citerior*. *Annexos* 1, 381–390.
- PALLI F., 1985. *La Via Augusta en Catalunya*. Faventia monografías. UAB, Barcelona.
- PARDO J., 1990. Transformació del paisatge i organització del poblament en època romana al Vallès Oriental. *Limes* 0, 52–63.